

## MAPA JEDNOTNÉ LOKALIZACE NÁLEZOVÝCH DAT V NÁRODNÍCH PARCÍCH PODYJÍ A THAYATAL

### BIOLOGICAL RECORDS LOCALIZATION MAP OF THE PODYJÍ/THAYATAL NATIONAL PARKS

Robert S t e j s k a l

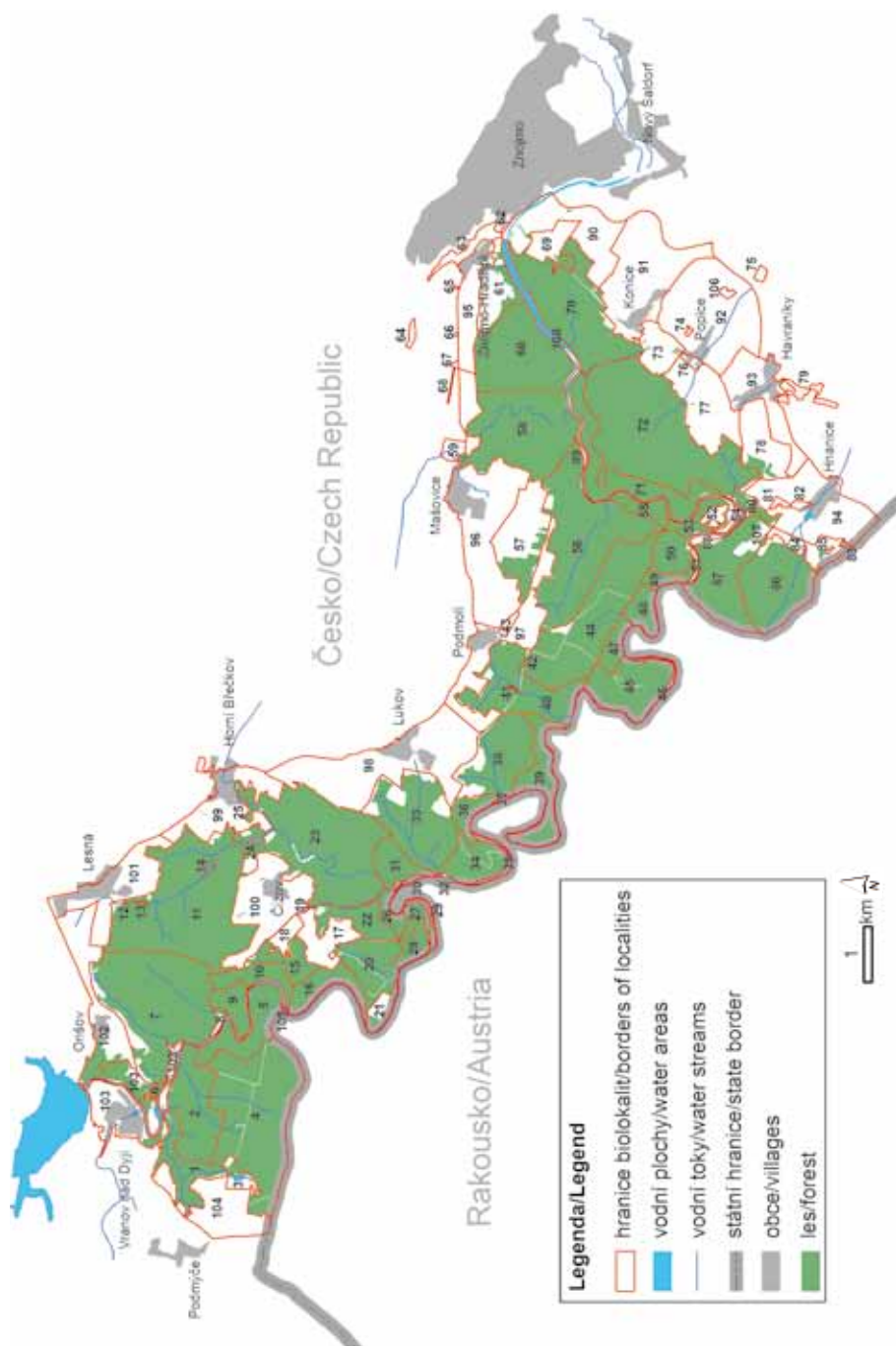
*Správa Národního parku Podyjí, Na Vyhlídce 5, 669 01 Znojmo; stejskal@nppodyji.cz*

**Abstract:** An important role of the Podyjí/Thayatal National Park (NP) is recording and keeping records on animal and plant species living in the area of the NP. As for biological records provided by entomologists, botanists or other specialists, there has been a problem with different ways of recording locality data. That is why a Biological Records Localization Map of the Podyjí /Thaytal NPs (Map) has been designed. The Map divides the areas of the Podyjí (CZ) (including its buffer zone) and the Thaytal (A) NP in 108 and 44 localities, respectively. Each locality has a name and an identification number. All biological records within the Podyjí/Thaytal NP should include the identification number of localities according to this Map. This is necessary for possible using the records in GIS and other applications, and it also avoids misinterpretations of locality data. The Map is available in printed version at the Podyjí NP Administration in Znojmo, or can be downloaded from <http://www.nppodyji.cz/vyzkum>.

**Key words:** map biological records Podyjí Thaytal National Park

Součástí činnosti Správy Národního parku (NP) Podyjí je získávání a shromažďování informací o výskytu živočišných a rostlinných druhů v rámci své územní působnosti. Stále narůstá potřeba co nejpřesnějších informací o rozšíření jednotlivých organismů, ať již pro správné nastavení způsobu druhové ochrany a případné péče, nebo i jako podklad pro úřední rozhodování. Od doby vzniku Správy NP proběhla na území NP Podyjí řada výzkumných projektů a inventarizačních průzkumů a byl získán bezpočet zajímavých pozorování. Jistým úskalím ve využití získaných náleзовých dat byl nejednotný způsob lokalizace jednotlivých nálezů či pozorování entomologů, botaniků či dalších odborníků. Někdo nález lokalizoval pouze názvem nejbližší obce, jiný autor uvedl místní název dané lokality apod. Dalším problémem bylo, že nález ze stejného místa byly různými autory označovány odlišným způsobem (např. „Hradiště – terasy“ versus „Hradištské terasy“ nebo jen „Terasy“, „Pod Šobesem“ versus „Devět mlýnů“ apod.)

Po zhodnocení tohoto nevyhovující stavu bylo nutné provést formální standardizaci lokalizace nálezových dat v NP Podyjí a jeho ochranném pásmu. Výsledkem byl návrh Mapy jednotné lokalizace nálezových dat v NP Podyjí (dále jen Mapa, viz



Obr. 1. Mapa biolokalit v Národním parku Podýjí.  
 Fig. 1. Biological records localization map of the Podýjí National Park.

obr. 1). Účelem Mapy je usnadnit a především sjednotit lokalizaci faunistických, floristických či jiných nálezů a pozorování v NP Podyjí.

Území NP, včetně jeho ochranného pásma, je v Mapě rozděleno na 108 segmentů, které pro účely Mapy nazýváme biolokality (tab. I). Několik biolokalit se nachází mimo hranice ochranného pásma (59 – Mašovice – lom, 64 – Cínová hora PP, 65 – Červený rybníček PP, 66 – Boubínka, 67 – Kaolínka u Mašovic, 68 – Duby u Šafářky, 75 – Pustý kopec u Konic PP a 79 – Skalky PP). Do Mapy byly zařazeny vzhledem k tomu, že na vlastní území buď logicky navazují, nebo proto, že mají pro Podyjí často zásadní význam z hlediska výskytu některých druhů.

Podkladem k sestavení mapy byly GISové podklady Správy NP Podyjí. Zákres vznikal nad aktuálními leteckými snímky. Lokality v rakouském NP Thayatal navrhli Mag. Manfred Bardy-Durchhalter a Christian Übl. Mapky vytištěné v této zprávě slouží jen k základní orientaci. Vhodnější je pracovat s mapou vytištěnou např. ve formátu A3 nebo přímo v prohlížeči souborů formátu "shapefile".

Zvlášť jsou vytvořeny biolokality pro louky, rybníky včetně okolních mokřadů a maloplošná zvláště chráněná území. V ostatních případech bylo snahou vytvořit pokud možno homogenní segmenty s přihlédnutím zejména ke geomorfologii a stanovištní pestrosti území. Hranice segmentů jsou vedeny prioritně po nápadných liniích, jako jsou silnice, lesní cesty, průseky, hřbetnice, okraje lesa apod. Detailnost pojetí i vedení hranic je samozřejmě zatížena jistou mírou subjektivity, ale je třeba zdůraznit, že hlavním účelem je nálezy prostorově a jednotně lokalizovat. Cílem nebylo vytvořit plně reprezentativní segmenty biogeografického či jiného členění. Obdobným způsobem je pokryto i území rakouského NP Thayatal (viz obr. 2) s tím rozdílem, že všem číselným kódům biolokalit předchází písmeno „A“ (např. A23 – Umlaufberg). Pro NP Thayatal je navrženo celkem 44 biolokalit (tab. II) pokrývajících výlučně území vlastního národního parku (ochranné pásmo NP Thayatal vůbec nemá).

Každá biolokalita je označena názvem (např. Liščí skála, Široká louka, Ledové sluje) a především číselným kódem. V praxi by mělo vše fungovat tak, že příslušný badatel bude své nálezy lokalizovat použitím biolokalit dle Mapy. Zásadní je u nálezových dat uvádět číselný kód biolokality. Díky němu je jednoznačně patrné místo nálezu a odpadá pracné a někdy i nemožné odhadování myšlené lokality. Výhodou standardizování lokalizace pomocí biolokalit s číselným kódem je též možnost okamžitého zařazení dat do nálezové databáze Správy NP nebo použití dat v GISových aplikacích. Nálezy lze například snadno zobrazit v podobě mapek rozšíření druhů v zájmovém území.

Použití číselných kódů biolokalit samozřejmě nebrání uvádět u nálezů i další údaje – jako např. čísla faunistických čtverců nebo souřadnice. Ideální je uvádět souřadnice pomocí systému S-JTSK Krovak\_East\_North, který je nejvhodnější pro užívání dat Správou NP. Často používaný systém WGS 1984 není příliš vhodný vzhledem k různým formátům znesnadňujícím použití dat.

První verze Mapy vznikla v roce 2006, druhá aktualizovaná verze je platná k počátku roku 2011. V aktuální verzi byly zpřesněny hranice jednotlivých lokalit (například maloplošných zvláště chráněných území, dále došlo ke sladění s hranicí ochranného pásma), upraveny názvy některých lokalit a další lokality byly nově přidány. Kódy všech biolokalit zůstaly nezměněny.

Specifickým typem biolokalit jsou segmenty označené zkratkou „env.“ (např. 94 – Hnanice env.). Tyto biolokality zahrnují vždy bezprostřední okolí obcí NP a jeho ochranného pásma a byly navrženy proto, aby bylo biolokalitami pokryto celé zájmové území. Slouží k lokalizaci dvojího typu: (1) k lokalizaci nálezů zjištěných přímo uvnitř hranic biolokality, nebo (2) k lokalizaci dat, u nichž není známo přesné místo nálezu, ale je jisté, že to bylo v katastru dané obce. Jedná se tedy o jakési sběrné biolokality zejména pro nepřesné nálezy lokalizované například pouze názvem obce/katastru.

Stejně tak může vyvolávat nejasnosti lokalizace nálezů týkajících se vodních toků. Kódem je označena řeka Dyje na české straně (kód 108), řeka Dyje na rakouské straně (kód A42) a rakouská říčka Fugnitz (kód A43). Kódy těchto vodních toků by měly být užívány jen pro nálezy zjištěné přímo ve vlastním korytě daného toku (např. pozorování ryb, vodních ptáků a bezobratlých), nejlépe doplněné o přesnější souřadnice. Pro nálezy v břehových biotopech se předpokládá přiřazení kódu biolokality přiléhající k místu nálezu, příp. je opět vhodné zvolit doplňkový způsob lokalizace pomocí souřadnic.

Mapu a seznam všech lokalit v tabulce je možné stáhnout (ve formátu jpg nebo pro použití v GIS jako shapefile) na webových stránkách NP Podyjí (viz níže). Na požádání je také možné získat tištěnou verzi v budově Správy NP ve Znojmě.

## UŽITEČNÉ ODKAZY PRO PRÁCI S MAPOU

<http://www.nppodyji.cz/vyzkum> – stažení elektronické verze Mapy

<http://portal.nature.cz/getpoint/getpoint.php?url> – mapová aplikace Portálu Agentury ochrany přírody a krajiny ČR k získání souřadnic S-JTSK a WGS84

<http://nahlizeni.dokn.cuzk.cz/VyberKatastr.aspx> – mapová aplikace Českého úřadu zeměměřického a katastrálního k získání souřadnic S-JTSK a WGS84

Tab. I. Přehled biolokalit na české straně území

Tab. I. List of localities at the Czech side

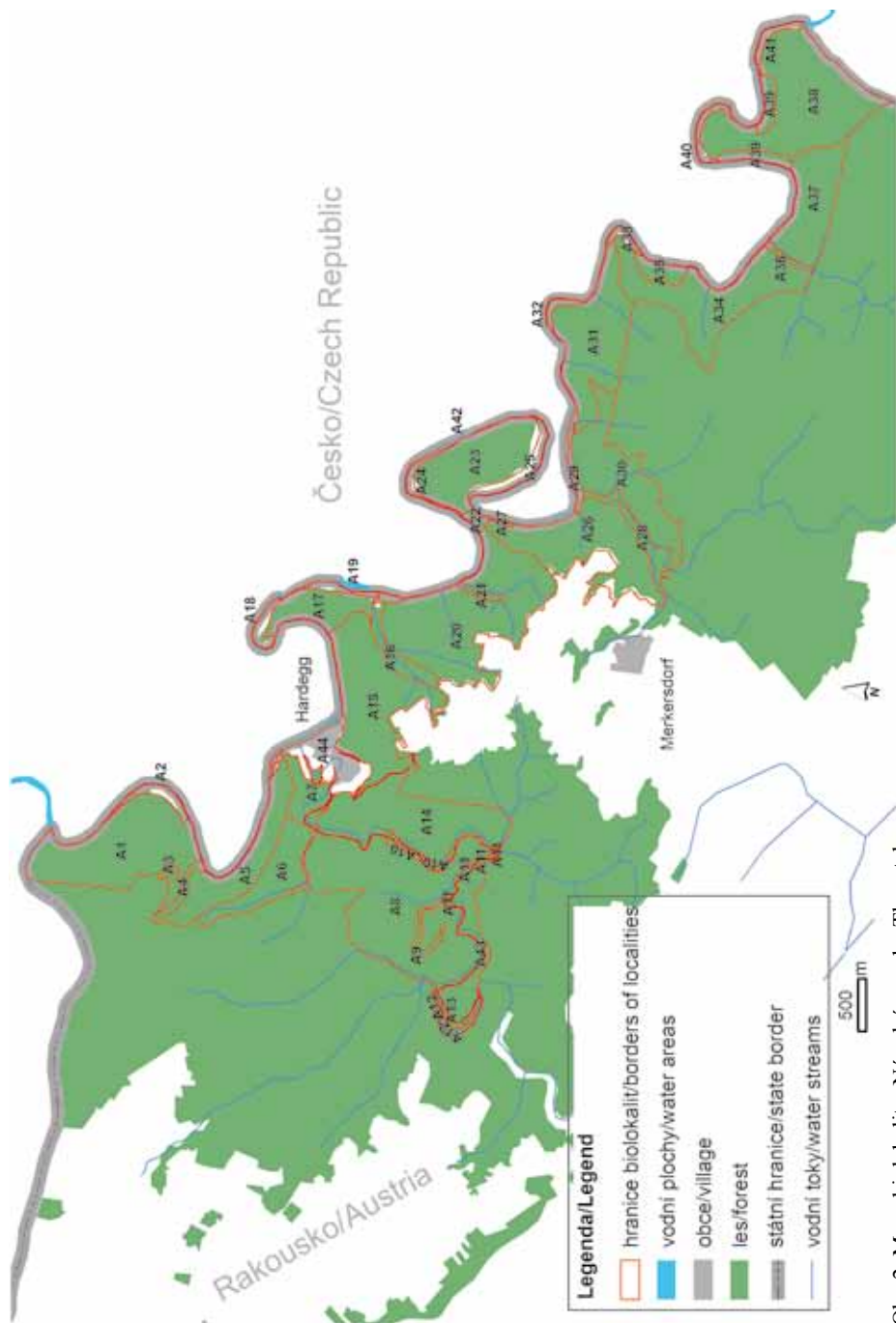
kód code	název name	katastr cadastre	plocha (ha) area (ha)
1	Feliciino údolí	Vranov nad Dyjí	76,62
2	Nad zámekem	Vranov nad Dyjí	136,68
3	Jejkal	Podmyče, Vranov nad Dyjí	20,92
4	Býčí hora	Vranov nad Dyjí	339,02
5	Braitava	Vranov nad Dyjí	93,93
6	Hamerské vrásky	Vranov nad Dyjí	5,47
7	Zadní Hamry	Čížov, Onšov na Moravě, Vranov nad Dyjí	350,30
8	Pod slujemi	Čížov, Vranov nad Dyjí	6,66
9	Ledové sluje	Čížov	41,67
10	Pašerácká stezka	Čížov	48,34
11	Klaperův potok horní	Čížov, Lesná u Znojma, Horní Břečkov	420,04
12	Rybník pod Lesnou	Lesná u Znojma	0,37
13	Protržený rybník	Čížov	0,67
14	Čížovský lesní rybník	Čížov, Horní Břečkov	2,80

Tab. I. Pokračování  
 Tab. I. Continued

kód code	název name	katastr cadastre	plocha (ha) area (ha)
15	Na vyhlídce	Čížov	49,45
16	Rybí louky	Čížov	58,38
17	Na keplech	Čížov	64,39
18	Reškova louka	Čížov	20,97
19	Rybník pod Čížovem	Čížov	0,62
20	Nad Širokým polem	Čížov	90,27
21	Široké pole	Čížov	25,28
22	Na pláni	Čížov	60,08
23	Klaperův potok dolní	Čížov, Horní Břečkov, Lukov nad Dyjí	378,85
24	Čížovský rybník	Čížov	2,39
25	Březinka	Horní Břečkov	1,39
26	Kozí stezky	Čížov	27,12
27	Granátové jámy	Čížov	20,58
28	Hardeggské stráně	Čížov	28,96
29	Pole pod Hardeggem	Čížov	8,86
30	Uhlířova louka	Čížov, Horní Břečkov	3,63
31	Sloní hřbet	Lukov nad Dyjí	49,31
32	Vlasáková louka	Lukov nad Dyjí	1,61
33	Lukovský potok	Lukov nad Dyjí	198,21
34	Gáliš	Lukov nad Dyjí	67,57
35	Gálišské louky	Lukov nad Dyjí	10,81
36	Vraní skála	Lukov nad Dyjí	34,69
37	Faltýskův mlýn - louka	Lukov nad Dyjí	1,74
38	Na Příčkách	Lukov nad Dyjí, Podmolí	146,73
39	Nový Hrádek	Lukov nad Dyjí, Podmolí	98,73
40	Žlebský potok	Podmolí	165,42
41	Žlebský rybník	Podmolí	0,58
42	Pustý rybník	Podmolí	0,57
43	Podmolí - strouha	Podmolí	6,51
44	U Miliře	Podmolí	258,01
45	Barák	Podmolí	121,78
46	Hlubocké louky	Podmolí	6,59
47	Liščí skála	Podmolí	30,19
48	Hajka	Podmolí	38,07
49	Lipina	Podmolí	21,24
50	Opuštěný meandr	Podmolí	48,27
51	Lipinská louka	Podmolí	3,91
52	Šobes - les	Podmolí	60,61
53	Šobes - vinice	Podmolí	13,14
54	Louka pod Šobesem	Podmolí	7,21
55	Zlámaná skála	Podmolí	29,74
56	Hajský potok	Mašovice u Znojma, Podmolí	309,94
57	Mašovická střelnice	Mašovice u Znojma	129,09
58	Mločí údolí	Mašovice u Znojma, Znojmo-Hradiště	252,54
59	Mašovice - lom	Mašovice u Znojma	13,70
60	Králův stolec	Znojmo-Hradiště	200,72
61	Hradiště - terasy	Znojmo-Hradiště	72,39

Tab. I. Pokračování  
 Tab. I. Continued

kód code	název name	katastr cadastre	plocha (ha) area (ha)
62	Skály pod hradem	Znojmo-město	1,14
63	Gránice	Znojmo-Hradiště, Znojmo-město	25,10
64	Cínová hora PP	Znojmo-město	5,12
65	Červený rybníček PP	Znojmo-Hradiště	0,35
66	Boubínka	Znojmo-Hradiště	0,46
67	Kaolínka u Mašovic	Znojmo-Hradiště	1,31
68	Duby u Šafářky	Mašovice u Znojma	1,27
69	Kraví hora - vřesoviště	Sedlešovice	48,20
70	Kraví hora - les	Konice u Znojma, Sedlešovice, Znojmo-Hradiště	243,62
71	Kamenná moře	Havraníky, Popice u Znojma	132,79
72	Sealsfieldův kámen	Havraníky, Popice u Znojma	424,30
73	Popické kopečky	Konice u Znojma, Popice u Znojma	52,42
74	Horáčkův kopeček PP	Popice u Znojma	1,28
75	Pustý kopec u Konic PP	Nový Šaldorf	4,42
76	Popice - rybník	Popice u Znojma	5,81
77	Havranické vřesoviště	Popice u Znojma, Havraníky	134,52
78	Staré vinice	Havraníky	87,47
79	Skalky PP	Havraníky, Šatov	16,13
80	Baštův mlýn	Hnanice	23,68
81	Fládnitzské vřesoviště PP	Hnanice	4,03
82	Na Skále	Hnanice	4,03
83	Horecký kopec PP	Hnanice	1,58
84	Pod Dlouhým vrchem	Hnanice	42,35
85	Pod Hraběcí horou	Hnanice	0,92
86	Daniž	Hnanice	164,76
87	Fládnitzská chata	Hnanice	164,57
88	Devět mlýnů	Hnanice	7,52
89	Široká louka	Znojmo-Hradiště	2,78
90	Sedlešovice	Sedlešovice, Znojmo-město	147,28
91	Konice env.	Konice u Znojma	229,63
92	Popice env.	Popice u Znojma	259,95
93	Havraníky env.	Havraníky	118,99
94	Hnanice env.	Hnanice	192,28
95	Hradiště env.	Znojmo-Hradiště	84,71
96	Mašovice env.	Mašovice u Znojma	291,88
97	Podmolí env.	Podmolí	144,04
98	Lukov env.	Lukov nad Dyjí	301,51
99	Horní Břečkov env.	Horní Břečkov	135,24
100	Čížov env.	Čížov	159,26
101	Lesná env.	Lesná u Znojma	142,06
102	Onšov env.	Onšov na Moravě	140,95
103	Vranov nad Dyjí env.	Vranov nad Dyjí	156,60
104	Podmyče env.	Podmyče, Vranov nad Dyjí	125,39
105	Býčí louka	Vranov nad Dyjí	0,37
106	Zimmerhakeleova step	Popice u Znojma	3,64
107	Na trávnících	Hnanice	1,59
108	Dyje	různé	142,64



Obr. 2. Mapa biotokality v Národním parku Thayatal.  
 Fig. 2. Biological records localization map of the Thayatal National Park.

Tab. II. Přehled biolokalit na rakouské straně území  
 Tab. II. List of biolocalities at the Austrian side

kód code	název name	katastr cadastre	plocha (ha) area (ha)
A1	Turmfelsen/Krotengraben	Hardegg	92,14
A2	Langer Grund	Hardegg	6,10
A3	Schwalbenfelsen	Hardegg	2,12
A4	Bründelgraben	Hardegg	5,00
A5	Gemeindewald Nord	Hardegg	45,91
A6	nördlich der Strasse nach Felling	Hardegg	34,04
A7	Reginafelsen und Maxplateau	Hardegg	16,24
A8	Binderberg – Fugnitzwald	Hardegg	144,04
A9	Fugnitzsee	Hardegg	4,63
A10	Fugnitzwiesen	Hardegg	4,17
A11	Fugnitz – Wiesenbrachen	Hardegg	2,20
A12	westliche Fugnitzwiese	Hardegg	4,65
A13	Hohe Sulz	Hardegg	27,09
A14	Kreuzmaiss	Hardegg	79,83
A15	Henner	Hardegg	84,45
A16	Ochsengraben	Hardegg	12,63
A17	Einsiedler	Hardegg	25,89
A18	obere Bärenmühlwiesen	Hardegg	5,07
A19	untere Bärenmühlwiese	Hardegg	5,47
A20	Gerichtsberg – Schwarzwald West	Merkersdorf	119,35
A21	Neuholdsteig	Merkersdorf	2,56
A22	Umlaufhals	Merkersdorf	2,63
A23	Umlaufberg	Merkersdorf	58,66
A24	Rabenwiese	Merkersdorf	4,01
A25	Grosse Umlaufwiese	Merkersdorf	9,64
A26	Schwarzwald	Merkersdorf	73,11
A27	Glückwiese	Merkersdorf	0,62
A28	Kajabachtal	Niederfladnitz	13,50
A29	Donnerbauerwiese – Stadlwiese	Niederfladnitz	4,66
A30	Kajabachleithen – Neuhäuslleithen	Niederfladnitz	58,69
A31	Schafschwemme	Niederfladnitz	69,26
A32	Gebhardwiese	Niederfladnitz	2,63
A33	Wendlwiese	Niederfladnitz	2,60
A34	Predigerstuhl	Niederfladnitz	73,84
A35	Steinerne Wand	Niederfladnitz	8,12
A36	Tiefenbachgraben	Niederfladnitz	2,40
A37	Schoberberg	Niederfladnitz	47,26
A38	Kirchenwald	Niederfladnitz	104,73
A39	Kirchenwald Halden	Niederfladnitz	13,14
A40	westliche Kirchenwaldwiese	Niederfladnitz	4,15
A41	östliche Kirchenwaldwiese	Niederfladnitz	3,86
A42	Thaya	Hardegg	37,17
A43	Fugnitz	Hardegg	8,25
A44	Hardegg env.	Hardegg	28,98