

SLOVO ÚVODEM

Vážení čtenáři,

namísto tradičního oslovení vás všech jsem tentokrát chtěl použít tučný titulok potěšující zprávy: Galerie Doré ve Vranově otevřena, aneb Vranov sobě. Leč nemoohl jsem, neb šéfredaktor je nekompromisní chlapík držící kontinuitu stylu rubrik. Nevadí. Přesto vám tu novinu do úvodu přinést musím, protože je dalším křišťálovým střípkem v mozaice dění v Podýjí.

Páter Oldřich Máša, vranovský příz-nivec, zachránil a opravil se svými přáteli historický objekt č.p. 174 v centru Vranova n.D., na který byl původně již vydán demoliční výměr. Zřízením galerie v tomto domě jakoby vychýlil běh života v tomto městečku. V „podzámčí“ vzniklo a v sobotu 22. června 2002 bylo otevřeno ambiciózní kulturní centrum, které poopravuje dosud vžitý pocit, že seriózní kulturní akce musí být svázány pouze s mnohdy nedocenenými aktivitami Správy státního zámku. A parafrázi obrozneckého sloganu vztahujícího se k Národnímu divadlu vyslovil právě již zmíněný současný obrozenec Oldřich Máša ve svém skromném úvodním vystoupení. S úsměvem. A věděl proč. Vranov navštěvuje od svých jinošských let, kdy jedinou kulturou zde byly snad jen svépomocné ohňostroje na počest VŘSR, produkované signálními pistolemi oficírů pohraniční stráže a jejich pomocníků.

Svůj první krok učinila Galerie Doré více než symbolicky. Ke své autorské výstavě dostala prostor paní Lenka Babůrková, pro rakouské přátele Lenka Baburek. Umělkyně, která se svým manželem žije ve Stávkách i ve Vídni, či ve Vídni a ve Stávkách, chcete-li.

(dokončení na straně 2)

Řeka Dyje v Národním parku Podýjí - krásná, ale smutná

Snad každý z návštěvníků obdivuje při toulkách národním parkem romantické scenérie, které řeka Dyje vytvořila v průběhu geologických epoch, hluboce zaříznutá údolí s četnými meandry, skalními útvary a suťovými poli. Představa řeky jako nespoutaného živlu je však zde stejně jako téměř kdekoli jinde ve střední Evropě již dávnou minulostí. Člověk se naučil využívat sílu vodního živlu pro svou potřebu, v některých případech se tak děje rukou citlivou, ale mnohdy způsobem velmi nevybíravým se zmrzačením dlouhého úseku toku.

Zásah z rukou člověka se nevyhnul ani řece Dyji na území Národního parku Podýjí. Nejprve byla vodní síla využívána pro pohon mlýnů, což nemělo na řeku a její obyvatele významnější vliv. Potom však byla v letech 1930 až 1934 postavena Vranovská přehrada a později v letech 1962 až 1966 přehrada Znojemská. Výstavba přehrad zcela zamezila migraci ryb

po toku a 42 kilometrů toku se tak stalo uzavřeným systémem. Vzhledem k tomu, že levostranné přítoky v celé této délce jsou z hlediska vodnatosti nevýznamné a na pravé straně se první hydrologicky významnější přítok Fugnitzbach vlévá do Dyje až více jak 10 km pod Vranovskou přehradou, je tento systém téměř zcela závislý na provozu přehrady a to především na provozu hydroelektrárny. Vodní elektrárna byla vybudována pro špičkový provoz a pokud nedojde k nepředvídatelným událostem (například během povodní, zkoušek spodních výpustí) protéká voda pouze přes 3 turbíny a to jen v době energetických špiček. Pokud bychom se drželi pouze průměrných hodnot a srovnali průtoky pod a nad přehradou, nejeví se rozdíl, vzniklý po výstavbě, jako příliš hrozivý. Průměrný roční průtok nad přehradou (v Podhradí) je 8,5 m³/s a pod přehradou (Hamry) 9,7 m³/s.

(pokračování na straně 2)



Řeka Dyje ve střední části národního parku

Obsah:

Slovo úvodem ...	1	Evropský den parků	4 - 5
Řeka Dyje, krásná ale smutná	1	Z historie ochrany přírody	6 - 9
Příroda a kultura	3	Pro naše návštěvníky	14
Zprávy z národního parku	3, 5, 10 - 13	Chráněná území České republiky	15
		Připravili jsme pro Vás	16



Vážení čtenáři...

(pokračování ze strany 1)

Její originální výtvarné kompozice návštěvníky galerie nepochybně osloví. Dr. Jan Kozdas, dávný spolužák a kolega výtvarnice, ve své krásné úvodní vernisážové řeči pohladil nejen přítomné publikum, ale především samu paní Lenku. Že vzniklo nové místo setkávání lidí si v přátelské atmosféře jistě uvědomili všichni účastníci – lidé z obou stran státní hranice. Všem, kteří mají zásluhu o tento Čin, alespoň krátký, leč upřímný vzkaz: Děkuji a držím palce!!!

Tomáš Rothröckl
ředitel Správy NP Podyjí

Řeka Dyje v Národním...

(pokračování ze strany 1)

Průměrná měsíční minima nad přehradou 1,7 m³/s spadají do měsíce srpna nebo září, pod přehradou jsou minimální měsíční průtoky v listopadu nebo prosinci dokonce okolo 3,4 m³/s.

Opusťme však svět statistických čísel a představme si každodenní život. Každá ze tří turbín má průtočnou kapacitu 15 m³/s. V době špiček, které jsou zpravidla 2x denně a trvají asi 2 hodiny, protéká přehradou 15-45 m³/s a po zbytek dne – nic. Průtoky částečně vyrovnává zdrž jezu Formóza v obci Vranov, která zajišťuje minimální zůstatkový průtok (tzn. takový průtok, který je zaručen v každém okamžiku) ve výši 1 m³/s a tak průtoky pod tímto jezem se již pohybují v rozmezí 1- 45 m³/s. Ke změně průtoků dochází v krátkém časovém intervalu a ke zvýšení od základní hloubky po maximální (až o 70 cm) nastává během 30 minut, někdy i během kratší doby.

Ke změně průtoků dochází samozřejmě i na přirozených úsecích toků, změny však probíhají, kromě jarních a bouřkových přívalů pozvolna, v delším časovém intervalu a hlavně s nižší frekvencí. V důsledku kolísání průtoků dochází ke změnám velikosti omočeného obvodu a podíl periodicky zaplavovaná částí dna je až 60%. Zvyšování hladiny způsobuje také nepřirozenou a rychlou erozi břehů. Významným efektem změněných průtokových poměrů je i změna substrátu dna. V souvislosti s odběrem vody ze spodní části přehrad (hypolimnia) se snížilo nasycení vody kyslíkem bezprostředně pod přehradou, změnil se také tok živin.

Další veličinou, která se změnila, je

teplota vody. Teplota je významným faktorem pro průběh a dokončení vývojových cyklů a pro reprodukci dnových organismů a ryb. Voda, využívaná elektrárnou, je odebírána z hypolimnia a má celoročně teplotu v rozmezí 4-7°C. Zatímco teplota nad přehradou kolísá během celého roku od 0 do 22°C, v profilu pod přehradou pouze od 2 do 14°C. Znamená to například, že celý tok nezamrzá, první ledové jevy se projevují až u jezu Papírna (cca 35 km pod Vranovskou hrází) a to jen za výjimečně studených zim.

Všem těmto změnám se dokáže přizpůsobit pouze omezený počet druhů, komu by se chtělo bydlet místech, kde by

bíhat výzkumy na řece Dyji. Jako největší stresující faktor bylo označeno silné denní kolísání průtoků a extrémně nízké průtoky v době mimotubínového provozu. Jako základní opatření bylo navrženo zvýšení minimálního zůstatkového průtoku na hodnoty 2,4 m³s v měsících listopadu až srpnu a průtoků 1,8 m³s v září a říjnu.

Úprava provozu vodní elektrárny ve Vranově tak, aby byl zaručen z ekologického hlediska přijatelný průtok je i jedním ze čtyř doporučení Rady Evropy, které byly připojeny k Evropskému diplomu, udělenému Národnímu parku Podyjí udělen v roce 2000 (podrobněji viz. Podyjské



Vranovská přehrada - hlavní zdroj potíží řeky v národním parku

byl 2x denně vytopen. V námi sledovaném úseku se postupem času vyvinulo z původního parmového pásma jakési druhotné pstruhové pásmo s některými prvky parmového pásma. Spousta dřívě běžných druhů v řece pak vlivem zhoršených podmínek stěží přežívá, jiné druhy se přizpůsobit nedokázaly a v řece Dyji mezi Vranovem a Znojmem prostě nejsou.

Vládní nařízení č. 164/ 1991 Sb., kterým byl zřízen Národní park Podyjí, ukládá dvě základní podmínky pro vodní hospodářství v národním parku.

1. Vodní hospodářství, zejména vodohospodářské a energetické využívání řeky Dyje se provádí tak, aby nebyl narušen říční ekosystém

2. Provozovatel vodní elektrárny ve Vranově je povinen zajistit ekologicky únosný režim průtoků. Aby mohl být tento režim průtoků stanoven, začaly od vzniku Národního parku Podyjí začaly pro-

Listí 3/4 2000). Nevypořádání se České republiky s tímto doporučením a odejmutí Evropského diplomu našemu národnímu parku by bylo ostudné.

Technicky lze úpravu průtoků především řešit úpravou režimu elektrárny přidáním mezišpiček a zvýšení kapacity obtoku jezu Formóza. Další možná opatření jako např. instalace přidavného soustrojí pro průběžnou elektrárnu nebo zvýšení objemu jezu Formóza, či výstavba nového jezu pod přehradou jsou mnohem obtížnější.

Budoucnost řeky tak závisí na dalších jednáních se všemi dotčenými partnery, ke kterým patří především – Jihomoravská energetika, a.s., Povodí Moravy, Úřad Jihomoravského kraje, Obec Vranov nad Dyjí, Moravský rybářský svaz, Ministerstvo životního prostředí ČR i zdejší Správa NP Podyjí. Držme proto řece Dyji palce.

- ma -



Výstava „Zbraně pro lov, sport a boj“

Tradičně vysokou obsahovou, výtvarnou i odbornou úroveň mají letní výstavy pořádané v kočárovně Státního zámku ve Vranově nad Dyjí. Státní památkový ústav v Brně, Správa Státního zámku Vranov n.D., Historický ústav Armády ČR a Jihomoravské muzeum ve Znojmě pořádají letos výstavu věnovanou historickým zbraním. Výstava byla zahájena slavnostní vernisáží v úterý 25. června. Prezentována je především sbírka zbraní z hradu Bítov, která patří k nejvýznamnějším v České republice. Umění a řemeslo starých zbrojířů, ale i historické terče a další umělecké předměty můžete zhlédnout až do 1.9. 2002. Otevřeno je od 9,30 do 17,00. Zavírací den pondělí a den po státním svátku. Všele doporučujeme! -tor-



Z vernisáže výstavy

ZPRÁVY

Diplom Rady Evropy pro Nationalpark Thayatal?

Uprostřed května navštívila NP Podyjí delegace expertů Rady Evropy. Návštěva byla součástí několikadenní mise, jejímž úkolem bylo prověřit návrh na udělení Evropského diplomu sousednímu NP Thayatal. Dobře víte, že našemu NP Podyjí bylo toto prestižní ocenění propůjčeno již v roce 2000. Předtím i naše pracoviště absolvovalo poměrně náročný dvouletý maraton spočívající v prověřování parametrů chráněného území, kvality péče o ně, včetně hodno-

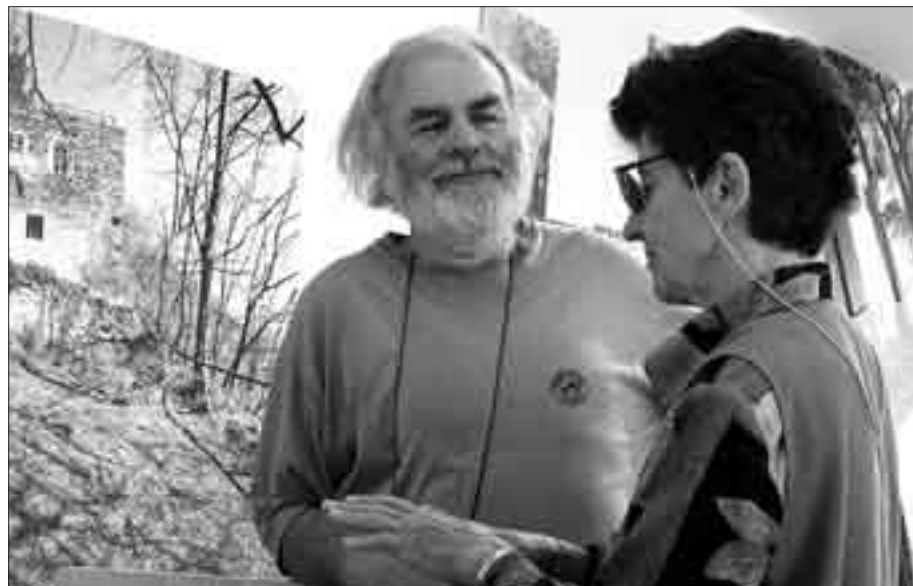
cení úrovně přeshraniční spolupráce s rakouským Thayatal. Odborná komise složená z nezávislých expertů Rady Evropy se i letos zajímala především o problematické faktory ovlivňující stav prostředí v parku, k nimž zejména patří kolísavé průtoky v Dyji a kvalita péče o krajinu. Lze si jenom přát, aby posudek odborníků vyzněl pro sousedy obdobně a aby oba národní parky byly ohodnoceny v rámci evropského kontextu stejným „vysvědčením“. -tor-



Lenka Baburek: New York 11.9.2001, WTC (z výstavy v nové vranovské galerii Doré, o které píšeme v úvodníku)

Výstavy o velkoplošných chráněných územích v Praze

Výstava fotografií z našich národních parků a putovní výstava o velkoplošných chráněných územích České republiky byly zahájeny ministrem životního prostředí panem RNDr.Milošem Kužvartem v pondělí 27. května u příležitosti Evropského dne parků v budově Ministerstva životního prostředí v Praze. Úvodní slovo pronesl též ředitel Správy NP Podyjí. -tor-



Pan Daniel Daske, francouzský expert pracující pro RE, vysoce hodnotil expozici v Návštěvnickém středisku Správy NP Podyjí v Čížově (na snímku s překladatelkou paní Helenou Hrubcovou)

Evropský den parků v NP Podyjí

Již čtvrtým rokem slaví vždy 24. května evropské státy nový svátek - Evropský den parků. 24. května 1909 bylo ve Švédsku vyhlášeno tehdejším parlamentem 9 národních parků. Toto datum lze považovat za počátek velkoplošné ochrany přírody v Evropě. V roce 1999, s blížícím se devadesátým výročím události, vyzvala poprvé federace EUROPARC, zastřešující organizace evropských chráněných území, všechny své členy k přípravě akcí pro veřejnost, které by připomněly význam chráněných území.

Také Správa Národního parku Podyjí připomíná od roku 1999 každoročně tento svátek odbornými exkurzemi pro veřejnost, či programy pro základní školy regionu. Letos poprvé došlo ke spojení sil se správou rakouského Národního parku Thayatal a příchozí si mohli po celý víkend 25. – 26. května vybírat z česko-rakouského programu nazvaného „24 hodin v národním parku“.

U nás byl program soustředěn do soboty 25. 5., kdy se konala exkurze zaměřená na české předválečné opevnění v okolí celnice Čížov – Hardegg, botanická exkurze na zajímavé lokality a



Dívčí kvarteto z Prahy hraje J. S. Bacha v rámci slavnostního otevření Čížovské kaple

slavnostní otevření zrekonstruované Čížovské kaple spojené s „Malým nočním koncertem“. Další plánovaný noční bod programu bohužel překazila sama příroda – pozorování noční oblohy za odborné asistence hvězdáře z brněnské hvězdárny pro nepříznivé počasí odpadlo. Na rakouské straně byl pro návštěvníky po oba dva dny připravena nabídka pro jednotlivce i speciálně pro rodiny s dětmi na

starém koupališti v Hardegg, ve zřícenině Kaja a jejím okolí. Rakouská strana nabízela také vycházku s bylinkářem, na řece Dyji pak klapal po celé odpoledne narychlo postavený dřevěný mlýnek. Až do půlnoci bylo v Čížově otevřeno návštěvnické středisko a restaurace U Švestku a komu se ještě nechtělo domů, mohl přespat na rakouské straně v čerstvě nasušené kupce sena. -mj -

Slavnost u sousedů



Po slavnostních projevech se celebrity ihned chopily lopat (uprostřed zemský hejtman Erwin Pröll)

Dne 22. května dopoledne byl nedaleko Hardegg položen základní kámen k novému návštěvnického střediska Správy Nationalparku Thayatal. Budova vyroste na „zelené louce“ nad serpentínami nad Hardeggem směrem k Merkersdorfu a bude sloužit rovněž jako sídlo správy parku. Jak to u našich jižních sousedů bývá, položení základního stavebního kamene bylo ozdobeno účastí celé řady významných osobností. Vedle zástupců ministerstev České republiky a Rakouska, které mají v popisu práce ochranu životního prostředí, se slavnosti účastnili ředitelé obou národních parků, pracovníci českého velvyslanectví ve Vídni, poslanci rakouského parlamentu a osobně pak dolnorakouský zemský hejtman Erwin Pröll.

Velmi moderní a velkorysá budova s rozpočtem nevidaným pro obdobné stavby u nás má být dokončená a předána ještě v tomto roce, slavnostní otevření je pak naplánováno na jaro 2003.



Setkání na Labi



Prezidenti české a německé národní sekce EUROPARCu Dr. Petr Hůla (s mikrofonem) a Dr. Eberhard Hannes

U příležitosti oslav Evropského dne parků proběhlo dne 24. května na území Národních parků České Švýcarsko a Saské Švýcarsko (Německo) pracovní setkání české a německé sekce Federace EUROPARC. Symbolická cesta parníkem po Labi z Děčína do Bad Schandau nebyla pouze příležitostí setkání kolegů z obou zemí, ale především podtržením odhodlání ochránit kaňon Labe před velmi problematickou výstavbou jezových zdrží v srdci Chráněné krajinné oblasti Labské pískovce. Odborné exkurze do terénu vhodně doplnily znalosti účastníků o našem nejmladším národním parku, podnětná byla i návštěva nového moderního Návštěvnického centra německého národního parku v Bad Schandau.

-tor-

ZPRÁVY

Významné ocenění znojemského přírodovědce

Letošní Cenu F. A. Kolenatiho, kterou uděluje každoročně Česká společnost pro ochranu netopýrů v Praze za významný přínos ve výzkumu netopýrů mladším vědeckým pracovníkům z českých zemí a ze Slovenska, získal vědecký pracovník Jihomoravského muzea ve Znojmě Mgr. Antonín Reiter. Byly tak oceněny jeho dosavadní vynikající výzkumné výsledky v oboru chiropterologie, které se především týkaly sledování rozšíření a ekologie netopýrů v jihomoravském prostoru, zejména na území NP Podyjí.

Jde o rozsáhlý soubor prací o netopýří fauně významné lokality Ledové sluje u Vranova n. Dyjí, dále o hlavní autorství v souborné publikaci „Savci NP Podyjí, 1999“ a řadu dalších publikací z širšího oboru zoologie. Mladý výzkumník tak významně přispěl nejen k poznání fauny svého působiště, ale patří už dnes k nejlepším znalcům přírody jižní Moravy. Jeho poznatky z tohoto území mají navíc význam celostátní. Ve svém oboru výzkumně pracoval také na Sibiři a v současnosti je členem týmu, který se systematicky věnuje studiu fauny savců východní Mediteránie.



Antonín Reiter ve svém živlu - při fotodokumentaci živočichů v jeskyních

Antonín Reiter je rodákem z Čech po Kosířem, studoval na Přírodovědecké fakultě UK v Praze, civilní vojenskou službu absolvoval v NP Podyjí a od r. 1994 je zaměstnán jako zoolog Jihomoravského muzea ve Znojmě, kde se kromě své výzkumné profese věnuje i ochranné problematice a zejména osvětové práci. Cena, která nese jmé-

no významného českého zoologa F. A. Kolenatiho (1812-1864), který v oboru chiropterologie dosáhl významu světového, je tedy nejen oceněním nadprůměrných vědeckých výsledků a kvalit oceněného, ale i důkazem toho, že špičkové odborné úrovně lze dosáhnout i na vědeckých pracovištích mimo hlavní centra.

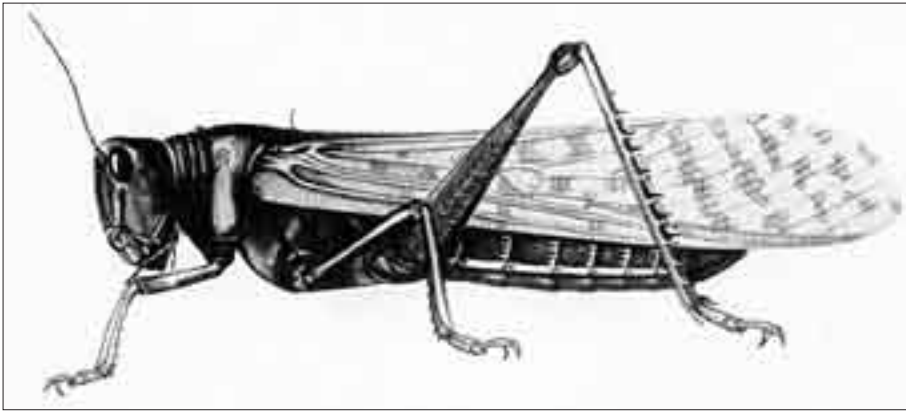
-vh-

Nejstarší zmínka o přírodě Znojemska

Skoro každý kdo studuje přírodu nějaké oblasti a popisuje současnou faunu nebo floru zajímá se i to, jak to asi v sle-

decké literatuře citují Balbínův spis : *Miscellanea historica Regni Bohemiae* (1679), někdy i údaje ze spisů Klareto-

slunce jeden z rytířů ze spánku řka“ Pa- ne, vstávejte, nastává soudný den, neboť celý svět jest samá kobylka“ Tehdy vstavše nasedli jsme na koně a rychle jeli, chtějíce viděti, kde je jejich konec: dojeli jsme až do Pulkavy (v lat. Pulcaviam), sedm mil daleko na délku, kam až sahaly. Jak ale široko se prostíraly, jsme nemohli zjistiti. Jejich hlas byl podobný hřmotu, jejich křídla byla jakoby popsána černými písmeny a bylo jich tak hustě jako sněhu, takže nebylo možno pro ně viděti slunce. Vycházel z nich veliký zápach. Pak se rozdělily, některé směrem k Bavorsku, jiné k Frankům, jiné do Lombardie a jiné sem i tam po vsí zemi. Byly tak plodné, že dvě za noc plodily dvacet mladých i více: byly maličké, ale rostly rychle. Vyskytovaly se ještě třetí rok.“ Zde konec citátu.



Saranče stěhovavá (Locusta migratoria)

dované oblasti vypadalo v dobách minulých. Jde-li o dávná geologická období, obrátí se pochopitelně k poznatkům paleontologickým. Mnohem složitější to je, jde-li o období, které přímo předcházelo současnosti. Tady mohou pomoci někdy poznatky archeologů, nebo výsledky pylových analýz, ale takové informace bývají kusé a z většiny našeho území zcela chybí. A tak nezbyvá než se opřít o psané historické poznámky, které ovšem informacemi o přírodě příliš neoplývají. Autoři středověkých letopisů a kronik se totiž o přírodu příliš nezajímali a mnoho o ní nevěděli a když přece jen, nepovažovali to za hodné zápisu. Soudili totiž, že pro středověkého člověka jsou podstatné události z života lidí, zejména panovníků a pochopitelně především záležitosti církevní a vůbec náboženské. A tak dnešní historik najde ve starých letopisech, kronikách a životopisech konkrétních osobností bohatý materiál ke své práci, na rozdíl od přírodovědce, pro kterého jsou takové písemnosti jako zdroj informací většinou bezcenné.

Jsou ovšem i výjimky, např. skutečné speciálně zaměřené spisy starých přírodovědců, jako Aristotela, nebo obou Pliniů, případně i některé zmínky v Zápisích o válce galské C. J. Caesara. Ty se však netýkají našeho území. Z našich mnohem mladších spisů se zpravidla v přírodově-

vých (1365?) a dalších kronikářů. Bohužel ani v těchto jinak bohatých klasických pramenech se sotva najde poznámka, která by se přímo vztahovala k regionu Znojemska a přilehlé jižní Moravy. Byl jsem proto překvapen, že první konkrétní zmínku o přírodě našeho regionu obsahuje kupodivu spis mnohem starší a to vlastní životopis Karla IV (*Vita Caroli*, 1346 ?). V tomto klasicky historickém spisu najdeme (na str.133 -citováno podle českého vydání Melantrich 1946, nebo str. 95-97 - Odeon 1978) zajímavý odstaveček s důležitou zmínkou o zajímavém jevu, který se týká znojemského regionu. Čteme tam v ryze životopisném kontextu také nečekanou pasáž : „ Když nás jednou náš švagr pozval na zítřek na hostinu, vzbudil nás při východu

Pro přírodovědce je to hodně zajímavá a v takové knize neobvyklá informace se spoustou postřehů, i když na naše poměry trochu zmatená a nepřesná. O její věrohodnosti a autentičnosti však není sporu. Měli bychom se tedy především zamyslet nad tím, proč vůbec byla do ryze historizujícího textu zařazena. Tady asi musíme konstatovat, že tak výjimečná událost, opravdová pohroma, byla zřejmě i pro středověkého člověka velkou událostí. Potvrzuje to i vysvětlivka na str. 188 výše zmíněného překladu: Hromadné objevení kobyly bylo podle Zjevení sv. Jana považováno za předzvěst konce svě-



Nejvýznamnější zaznamenaná stěhování sarančí ve středověku (dle dr.Herberta Weidnera 1953)



Vita Caroli - 1346? (titulní stránka)

ta. To je tedy hlavní důvod, proč se o tom referovalo dokonce v královském spisu – prostě šlo o událost o kterou měl religiózní člověk středověku eminentní zájem. Nicméně z Karlova popisu vůbec nečistí strach z brzkého konce světa, spíše se zdá, že se bez bázně projížděl krajinou a se zájmem tento, pro něho zřejmě nečekaný, jev pozoroval a dokonce žasnul nad jeho rozsahem. Tedy postoj hodný moravského markraběte a pozdějšího českého krále. A teď přijde to hlavní. Z datace v životopise je sice jasné, že tato pohroma se udála v roce 1338, ale o místě pohromy se dozvíme jen nepřímo podle místa Pulkava, což je vesnice, tehdy asi většího významu, která se nachází asi 20 km na jih od Znojma v Rakousku. Jde tedy o událost, která se týká přímo znojemského regionu, i když pohroma měla zřejmě mnohem širší rozsah (podle zmínky o dalším postupu kobylek až do Bavorska, Lombardie atd.). Nepřímo je možné z dalších poznámek i odvodit, že nálet tehdy postihl dost velkou část jižní Moravy,

přínejmenším celé Znojensko, projížděl-li Karel se svou družinou postiženou krajinou nejméně sedm mil až k Pulkavě. Bohužel se už ze zprávy sotva dozvíme, kde Karel zprávu dostal a odkud se vydal na tuto „průzkumnou“ cestu, případně zda nejde jen o hlášení jeho podřízených. Protože tehdy jako moravský markrabě zřejmě sídlil v Brně, nebo byl na cestě do Vídně (?) za svým švagrem Otou Habsburským a jeho ženou Annou (sestrou Karla IV.), lze se domnívat, že výchozím bodem pro zmíněný průzkum kalamity bylo nějaké místo mezi Brnem, Znojmem a Vídní. Tomu ostatně odpovídají i údaje o milích, které

museli projet (1 míle v té době asi 7 km). Přesnější určení míst se už z tohoto lakonického textu sotva dozvíme, dokonce ani není jasné, zda pohroma končila zrovna u Pulkavy, odkud pak Karel s družinou dále mohli cestovat k Vídni, nebo zda upustili od zamýšlené návštěvy a vrátili se buď k organizování pomoci postiženým, jak by se na markraběte slušelo, nebo třeba jen ze strachu před koncem světa. Dokonce ani není přesně dáno, v které části roku k této pohromě došlo. Lze jen předpokládat, že to bylo někdy v druhé polovině roku 1338, soudě podle následující věty v originálu: „V té době zemřeli během dvou měsí-

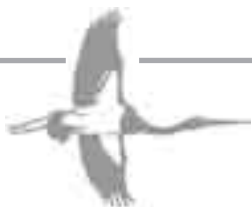
ců naše sestra i švagr náš, vévoda rakouský, jež jsme od času své návštěvy již byli nespatriili“ Z toho lze jen dovodit, že tenkrát asi přes pohromu do Vídně dospěli a tak se naposled viděli se svými příbuznými. A tak nám nezbude než orientovat se podle těchto dodatků: vévoda rakouský Ota Habsburský zemřel v únoru 1339 a jeho žena, sestra Karla IV, přibližně v téže době. Kalamita pak mohla trvat ještě až do roku 1340, jak připomíná poslední věta Karlovy zmínky, pochopitelně nemusela se už týkat Znojemska. Následují pak už jen obecné informace o množství a množivosti „kobylek“, jejich vzhledu, zvuku a zápachu – tedy poznámky které už mohou být neúplné, zkrácené a pro nás mají jen malou informační hodnotu, nicméně v hlavním se shodují s dnešními poznatky o chování stěhovavých sarančat..

Vezmeme-li tedy za konkrétně prokázané a zapsané, že v druhé polovině roku 1338 bylo Znojensko citelně postiženo náletem „kobylek“ (přesněji sa-

(pokračování na straně 8)



Stránka z životopisu Karla IV. se zmínkou o přírodní kalamitě



(dokončení ze strany 7)

rančat), což jistě vedlo následně k neúrodě a možná i hladomoru, otevírá se tu před námi docela nečekaná kapitola

sedmnáct dnů opakoval. Tehdy nějaký farář v Kaltenu dal tyto „kobylyky“ do klatby...“ Kde vzal pan profesor pod-

1712-1763 bylo zaznamenáno dokonce kolem dvaceti takových záletů. Je velmi pravděpodobné, že i tyto pozdější pohromy mohly zasáhnout náš region, který přímo sousedí s panonskou nížinou. Konkrétní zprávy o tom však chybí nebo nám aspoň nejsou známy. Jistě se teď zeptáte, odkud se takové pohromy k nám dostávaly a proč už se v současnosti nevyskytují. Na to už dnešní zoologie, díky pozdějším studiím mnoha specialistů, dovede celkem obstojně odpovědět. Jak už jsem se zmínil, týkaly se tzv. nálety „kobylyky“ do Evropy ve skutečnosti příbuzných a vzhledově pro laika nerozlišitelných sarančat stěhovavých (*Locusta migratoria*), poměrně velkého rovnokřídlého hmyzu. Přemnožené masy těchto žravých škůdců k nám nečekaně přilétaly z východu a dlouho se přesně nevědělo odkud. Také o jejich životním cyklu a způsobu života nebylo donedávna známo o mnoho více, než nám sděluje náš dobrý král Karel ve zmíněném zápise. Teprve ve 20. století se objasnilo, že



W.Fröhlich, ilustrace knihy městských práv, 1523

o starostech středověkého obyvatelstva v našem regionu. Pochopitelně o náletech stěhovavých sarančat v minulosti jsme slyšeli už ve škole a píše se o nich i v bibli, ale sotva kdo spojuje tyto pohromy přímo s naším územím, spíše jsme je situovali do dalekých oblastí tropických a subtropických. Nicméně v minulosti nebyly před takovými pohromami uchráněny ani země střední Evropy včetně Čech a Moravy. Nejstarší zápis o takové pohromě známe ze zápisů kláštera ve Fuldě, který se váže k roku 873. Další takový nálet byl v Německu zaznamenán v roce 1084. Sarančata vpadla do okolí Řezna v Bavorsku, tedy do našeho sousedství, i v roce 1333. Řada náletů sarančat do střední a jižní Evropy, zmiňovaná v mnoha zprávách, připadá právě na léta 1336-1338. K nim patří i výše zmíněný zápis Karlův, který se týká přímo našeho regionu. Profesor Obenberger ve své Entomologii II (ČSAV 1955) už Karlův lakonický zápis interpretuje takto: „Když se objevila sarančata nad Moravou, dal markrabí Karel změřit tento černý, zhoubný mrak; jeho šíře byla prý sedm německých mil, při čemž jeho délka vůbec nemohla být změřena... Dne 24. srpna 1338 pronikla tato sarančata nad jižní Tyroly, nad Bolzano a nálet se po

klady pro taková upřesnění jsem nezjistil, ale lze předpokládat, že zápisy o tak neobvyklém jevu se zachovaly i v jiných zprávách z té doby. Ostatně zálety sarančat do střední Evropy tímto datem nekončily. Roku 1475 se opakoval podobný zálet do Uher, Polska, na Moravu a do Slezska. Katastrofální nálety tohoto hmyzu do střední Evropy se opakovaly i v letech 1541-1544 a k velmi silné pohromě došlo i v roce 1693. Tehdy se sarančata dostala do Německa, Uher, Rakouska a také k nám. V té době způsobily „kobylyky“ velký rozruch v církevních kruzích a šířil se názor, že dochází ke konci světa. Byl dokonce tenkrát u nás napsán pamflet s názvem: „Běda, hrůzo. O kobylykách, jak tohoto roku 1693 v srpnu, po prvé v chebském okrese české koruny, pak také na jiných místech jako mraky vpadly“. Stoletím „kobylykových katastrof“ bylo zejména 18. století, kdy v letech



Fragment výzdoby interiéru Rotundy Panny Marie a Svaté Kateřiny ve Znojmě



hordy sarančat přiletujících do střední Evropy se za příhodných podmínek namnoží v neobydlených a neobdělávaných teplých bažinatých oblastech ve středním Podunají, odkud se pak při



Znojemska madona (mezi roky 1325 - 1350)

přemnožení vydávají směrem na západ. Byl také detailně poznán zajímavý způsob života tohoto škodlivého hmyzu. Odehrává se totiž ve dvou fázích, ve fázi sedentární (nestěhovavé), která probíhá pouze ve zmíněných vývojových centrech a škody tedy nejsou citelné. Teprve za určitých podmínek, jež dodnes přesně neznáme, se začne z těchto základů vyvíjet forma stěhovavá, která pak v přemnožených hejnech táhne určitým směrem, většinou do zemědělských oblastí střední Evropy. A to je ta pravá metla, která působila velké starosti našim předkům. Zajímavé je i to, že jedinci

této stěhovavé fáze se vzhledově odlišují od sedentární populace, takže byli dříve považováni za jiný druh a dlouho nebyl jasný vztah mezi stálými populacemi sarančat, které se odedávna vyvíjely v zapomenutých bažinatých oblastech a hordami, které ničily zemědělskou krajinu daleko odtud. Samozřejmě dnešní poznatky o stěhovavých sarančatech jsou mnohem podrobnější a komplikovanější, než tu můžeme v krátkosti nastínit. Ale to už není náš úkol.

Zbývá tedy ještě doplnit, proč už dnes v našich zeměpisných šířkách nedochází k podobným pohromám. K ukončení zmíněných náletů došlo zákonitě poté, kdy byla kultivována bažinatá území střední Panonie a sarančata tak ztratila svá přirozená vývojová centra. V našem regionu k tomu došlo postupně a samovolně s osídlováním středního Podunají a bažin východní Evropy. Jinde na světě, zejména v Asii a Africe, pak po cílených zákrocích, prováděných na základě poznatků o ekologii sarančat. Po určitou dobu pak už sarančata nebyla nikde na světě považována za potenciálního škůdce. A tak se na pravidelnou asanaci vývojových center sarančat leckde zapomnělo. To je také důvod, proč se v posledních letech opět objevují zprávy o náletech různých druhů stěhovavých

sarančat v některých oblastech, např. v Číně nebo v Africe. Ani náš obávaný škůdce, saranče stěhovavé však ze světa zcela nevymizel. Přechází stále v některých místech svého areálu ve své sedentární formě a čas od času jsou dokonce jako vzácnost nacházeny létaví jedinci, třeba i u nás na jižní Moravě. Jejich masový výskyt je však už nemožný.

Tolik tedy k historii sarančat u nás, v reakci na dávný zápis v kronice o životě Karla IV, který lze snad považovat za první psanou zmínku o přírodě našeho regionu. Zdali je to opravdu zmínka první a jediná, o tom lze jen uvažovat. Možná, že takových zpráv se zachovalo více v nejrůznějších historických letopisech, starých pověstech, nebo i v archivech obcí a měst. Zatím je však nikdo neobjevil a nezveřejnil. Potíž je totiž v tom, že profesionální znalci starých písemností a archiváři hledají v takových pramenech spíše data významných bitev a narození a úmrtí králů a císařů a přírodovědci zase nemají bádání v historických pramenech ve své pracovní náplni. Necht' tedy slouží tato historie dávného zápisu také jako připomenutí všem krajovým historikům a archivářům, že by upozorněním na podobné zapadlé zmínky mohli významně pomoci i přírodovědeckému poznání našeho kraje.

- vh -



Podoba Znojma na středověké rytině

Letohrádek u Lesné slavnostně otevřen

V pondělí 24. června se v NP Podyjí setkali pracovníci státní památkové péče a ochrany přírody. Setkání bylo zpetřeno malou slavností. Za přítomnosti 1. náměstka ministra kultury pana Ing. Zdeňka Nováka, exministra životního prostředí Ing. Ivana Dejerala, starosty obce Horní Břečkov pana Antonína Leinwebera, ředitele Státního památkového ústavu v Brně Dr. Jaromíra Míčky a dalších milých hostů byl otevřen objekt Letohrádku u Lesné, o jehož historii i památkové obnově jsme vás již v našem listu informovali. Opravený objekt dokládá soustavnou snahu naší organizace pečovat o památky, které jsou nedílnou součástí krajiny národního parku. V odpolední neformální diskusi se účastníci věnovali společným zájmům obou oborů, zejména spolupráci v oblastech koncepční práce v péči o krajinu a přípravy právních norem. Na programu byla i prezentace spo-



Slavnostní řeč pronesl náměstek ministra kultury Zdeněk Novák.

lečných projektů rekonstrukce komponované krajiny na Vranovsku, jejichž konečným uživatelem je a bude široká ve-

řejnost. Jedná se především o obnovu sítě historických stezek a drobných romantických staveb. -tor-

Zasedání programu MaB v Podyjí

Na svém již druhém pracovním setkání se sešli po několika letech v NP Podyjí členové pracovní skupiny a výboru programu UNESCO MAB (Man-

and Biosphere – Člověk a biosféra). Na třicet odborníků a manažerů z různých odborných institucí z celé republiky si dalo v květnu dostaveníčko v Čížo-

vě a Vranově, aby koordinovali péči o chráněná území, která jsou součástí globální sítě biosférických rezervací. -tor-

Kam s ním?

Na mysl nemám literárně slavný slavník Jana Nerudy, ale komunální odpad obce Vranova nad Dyjí. Tuto vpravdě nerudovskou otázku řeší někteří její občané svérázným způsobem: odpad hází do řeky Dyje! Vždyť řeka je splachovací a všechno to ne-

hezké, špinavé a nepotřebné odnese. A co je hlavní, občan to nic nestojí. Snad jen trochu strachu, když v noci sype do Dyje. Proud řeky pak tu lidskou bídu unáší dál a dál. Těžší odpad je vláčen po dně, aby se stal posléze jeho součástí. Část odpadu vytváří

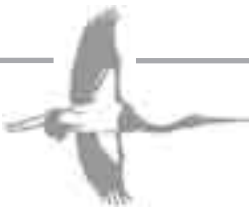
nepřirozený horizont v usazeninách, které zanášejí říční zákruty. A plovoucí předměty jsou vyvrhovány velkou vodou na břehy Dyje, nebo pokrývají hladinu v říčních tíšinách, často doputují až na znojenskou přehradu.

Pracovníci Správy NP Podyjí při své pravidelné jarní akci nasbírali mezi Vranovem a Novým Hrádkem více než 30 pytlů odpadu - PET lahve, sklo, krabice od trvanlivého mléka, zavařovací sklenice na žížaly od pytláků, ale i injekční stříkačky, léčiva, šrot, hasící přístroje, pneumatiky a igelity.

Chce se mně zvolat, občané vranovští, brzy vstoupíme do Evropské unie, chovejme se jako Evropané! Nežijeme na Balkáně či v Asii, kde se s odpadem nakládá podobným způsobem. Nečiňte ostudu sobě a Vranovu nad Dyjí. Pochopte, že vaším domovem a bydlištěm není jen uklizená zahrádka, ale v širším slova smyslu i krásná řeka protékající vaší obcí a Národní park Podyjí obklopující Vranov ze všech stran. - laz -



Dobojováno (alespoň pro tentokrát)! Hořké vítězné úsměvy nad hromadami odpadků.



Výstava dětských výtvarných prací v návštěvnickém středisku



Turisté, kteří zavítají do Návštěvnického střediska Správy NP Podyjí v Čížově, mají i v tuto sezónu možnost zhlédnout kromě stálé expozice o Podyjí výstavu dětských obrázků. Jsou to oceněné práce ze druhého ročníku soutěže „Příroda kolem nás“, kterou vyhlašuje Dům dětí a mládeže Šumná společně se Správou Národního parku Po-

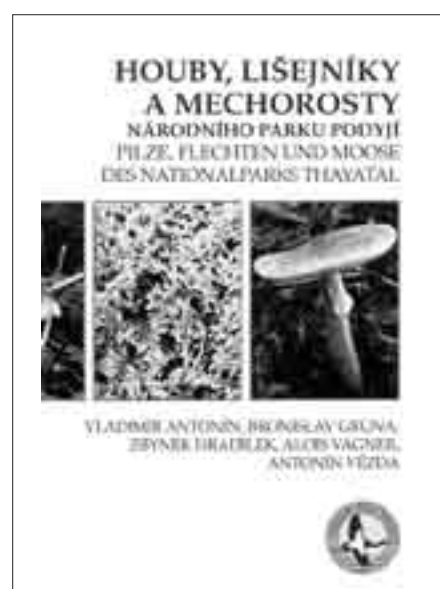
dyjí. Soutěž proběhla poprvé v loňském roce a už první ročník se setkal s velkým ohlasem. I letos měla odborná porota z čeho vybírat. Od vernisáže, která proběhla v rámci oslav Dne Země v dubnu letošního roku je ve středisku vystaveno celkem dvacet tři dětských výtvarných prací od dvaceti šesti autorů. Vítězné obrázky rovněž zpestřují in-

ternetové stránky obou pořadatelských organizací. Letošní obrázky nahradily loňská díla, která celý rok zkrášlovala prostory návštěvnického střediska. Ta nyní mohou být v případě zájmu vystavena i na dalších místech. Pokud zájem projeví správa sousedního rakouského národního parku, je pravděpodobné, že se budou stěhovat i za hranice. -mj-

Nová kniha: Houby, lišejníky a mechorosty NP Podyjí

Počátkem roku 2002 se z vydavatelského řetězce autor-vydavatel-čtenář narodila další publikace o národním parku: Houby, lišejníky a mechorosty Národního parku Podyjí. Odborně psaná kniha vznikla jako výstup z grantového projektu podporovaného Grantovou agenturou České republiky „Studie fytogenofondu a fytocenóz v Národním parku Podyjí-Thayatal“, který se uskutečnil v letech 1993-1995. Nově vydaná kniha tak navazuje na studie o lesní vegetaci (Chytrý, Vicherek 1995) a flóře kvetoucích rostlin (Grulich 1997).

Kolektiv autorů (Vladimír Antonín, Bronislav Gruna, Zbyněk Hradí-



lek, Alois Vágnér a Antonín Vězda) dopodrobna a s velkou pečlivostí prochází údolí Dyje a jeho nejbližší okolí z pohledu, jež nám často zůstává utajen. Objektem zkoumání jsou tentokrát houby a s nimi svět nejmenších rostlin – mechorostů a lišejníků. Kniha je tedy členěna do tří hlavních částí. V každé z nich je sepsána historie výzkumu, metodika zpracování a charakteristika flóry, za níž následuje komentovaný seznam nalezených druhů (tzn. lokality výskytu a stručná ekologie druhu). České texty jsou opět vhodně doplněny překlady do němčiny Zdeňka a Eriky Šedových

Rekonstrukce rybníků na Klaparově potoce

Jistě byste v paměti našli vzpomínku na loňské květnové extrémní srážky v okolí Vranova nad Dyjí, kdy podle hlášení Českého hydrometeorologického ústavu spadlo během dvou hodin 62 mm srážek a podle odhadu v některých místech až 100 mm. Lokální povodeň zasáhla také povodí Klaparova potoka a následná vlna, blížící se průtokem desetileté vodě, poškodila hráze dvou rybníků na tomto toku.

Jedná se o **Rybník pod Lesnou**, u kterého došlo k přelítí koruny hráze a jejímu značnému poškození včetně vzdušného svahu a také k poškození požeráku. V hrázi se vytvořila kaverna a průsaky ohrožovaly stabilitu hráze natolik, že bylo nezbytné provést rekonstrukci celé hráze. To znamenalo vybudování nového výpustného zařízení a nouzového bezpečnostního přelivu, navýšení koruny hráze na konstantní výšku a její rozšíření. Rybník slouží k akumulaci vod, extenzivnímu chovu ryb a dočišťování odpadních vod z obce Lesná. Jeho plocha je 0,25 ha a objem 1 700 m³. K tomuto vodohospodářskému dílu však neexistovalo povolení k nakládání s vodami ani původní dokumentace stavby. Cílem rekonstrukce je zlepšení parametrů této malé vodní nádrže a odstranění havarijního stavu některých manipulačních objektů v zájmu prevence povodňových škod. Opravu prováděla na základě výběrového řízení firma Agromeli spol. s r. o. Brno, v současnosti jsou již práce ukončeny, rybník se napouští a do začátku hlavní turistické



Rybník pod Lesnou - práce koncem roku 2001

ké sezóny bude možno opět otevřít turistickou značenou cestu, která před rekonstrukcí přes hráz nádrže vedla.

Druhou poškozenou nádrží je **Čížovský lesní rybník** (cca 1 km směrem po proudu). Plocha rybníka je 1,1 ha, objem stálého nadržení asi 11 000 m³, maximální hloubka u hráze asi 3 m. Na opravu hráze je sice vypracována projektová dokumentace, Správě NP Podyjí se však dosud nepodařilo na tuto rekonstrukci získat finanční prostředky. Při povodni v roce 2001 došlo k přelítí koruny hráze v dvou místech a k poškození vzdušné strany hráze. Šířka koruny je nedostatečná, navíc vývraty vzrostlé vegetace hrozí značným poškozením tělesa hráze. Na několika místech jsou viditelné průsaky, pod patou hráze dochází k podmáčení a je ohrožena stabilita

hráze. Správa NP proto snížila hladinu vody v nádrži, čímž došlo k omezení průsaků. Existující bezpečnostní přeliv má nedostatečnou kapacitu, ta je navíc ještě omezena zanesením jeho průtočného profilu. V nejbližší době je nutná alespoň provizorní oprava hráze, tzn. že je nutno neustále udržovat sníženou hladinu v nádrži, v místech deformací zvýšit korunu hráze, poškozená místa vyčistit od kořenů a dosypat zeminou, vyčistit průtočný profil bezpečnostního přelivu. Následná opatření po vypuštění nádrže a celková rekonstrukce hráze si vyžádá značné finanční prostředky a jejich získání je jedním z úkolů, který Správa NP, jako správce Klaparova potoka a nádrží na něm postavených, musí v nejbližší době vyřešit.

- tibi -

Milá návštěva v Podyjí

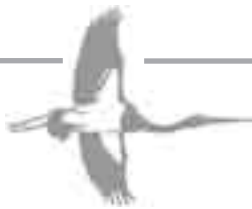
V tu dubnovou neděli se lesy, louky a stráně v Podyjí vyhřívaly v paprscích jarního slunce a jasně modrá obloha se zhlížela ve zčeřené hladině řeky Dyje. Příroda i lidé měli svátek – byl totiž Den země. Na exkurzi do Národního parku Podyjí zavítaly rodiny s mentálně postiženými dětmi, členové brněnského Sdružení pro pomoc mentálně postiženým. Jejich program byl velmi pestrý: prohlídka malebné zříceniny Nový Hrádek, Hardegská vyhlídka, výstava a film v Návštěvnickém informačním středisku v Čížově, muzeum motocyklů a výborný oběd

v restauraci U Švestků v Čížově nebo U Svobodů v Lesné. Na závěr ještě stáčili shlédnout památník Prokopa Diviše v Přímětících.

O účastníky zájezdu se staral kolektiv pracovníků Správy NP Podyjí pod vedením paní Svatavy Holubové. Vzhledem k tomu, že výletníci přijeli ve čtyřech autobusech, nebyla organizace akce snadnou záležitostí. O tom, že všechno šlo výborně, svědčila dobrá nálada a rozzářené oči malých i velkých turistů. Za všechna děkovaná slova uvádíme úryvek z dopisu paní Staňkové, maminky slepé Miriam,

kteří dostala od pracovníků návštěvnického střediska darem audiokazetu s hlasy ptáků: „...Velmi Vám všem děkujeme za neuvěřitelně krásný dárek. Mirinka s úsměvem na tváři poslouchá nahrané ptáky a učí se jejich jména, ale také je napodobuje. Váš dárek nám vždy připomene, že jsou na světě tak hodní a obětaví lidé, kteří se starají o to nejlepší, co máme - přírodu, a dokonce myslí i na tak bezvýznamné lidi, jako je moje slepá dcera. Výlet do Vašeho (i našeho) Podyjí si rádi připomínáme a pevně doufáme, že nebyl poslední...“

- jur -



Rekonstrukce Žlebského rybníka u Podmolí

Tato malá vodní nádrž rybníčního typu se nachází v horní části toku Žlebský potok ve III. zóně NP Podyjí, asi 1 km pod obcí Podmolí. Žlebský potok je levostranným přítokem Dyje. Nádrž vznikla pravděpodobně v 70-tých letech minulého století v rámci zabezpečovacích prací armády na hranicích s Rakouskem při budování ženíjně-technických záatarasů. Po koruně hráze byla vedena obslužná komunikace a drátěné zátarasy. Zасыпáním údolí potoka zemním materiálem vzniklo vodní dílo, které nebylo vodohospodářsky projednáno ani povoleno, hráze byla bez základních funkčních objektů (výpustné zařízení a bezpečnostní přeliv), nebylo možné manipulovat s vodou, návodní strana hráze byla narušena a objevovaly se průsaky.

Začátky snah pracovníků Správy NP Podyjí o nápravu tohoto stavu můžeme sledovat již od roku 1994, kdy byla zaslána první žádost o poskytnutí finanční dotace na rekonstrukci hráze na MŽP ČR. Během dalších let se postupně shromažďovaly nezbytné podklady a informace (geodetické zaměření hráze, projekt stavby, zaměření hloubky a mocnosti bahna, geologický průzkum hráze, chemický rozbor sedimentů, zaměření hladiny stálého nadržení – geometrický plán).

V roce 2000 referát životního prostředí Okresního úřadu ve Znojmě vydal povolení nakládání s vodami, dodatečné povolení stavby vodohospodářského díla a povolení k rekonstrukci

Schodolez v Čížově

Návštěvnické středisko v Čížově a blízká část národního parku bývají občas cílem návštěvníků se sníženou pohybovou schopností. Příroda a zejména ta divočejší, se kterou se setkáváme v chráněných územích, se nedá spoutat do bezbariérové podoby, nicméně alespoň prezentační místa pro návštěvníky by měla být přístupná bez těchto bariér. Naše návštěvnické středisko, stará vojenská budova na kraji Čížova, není pro osoby se sníženou pohybovou schopností dvakrát přátelská. Do jara 2002 bylo bezbariérově zpřístupněno přízemí se sociálním zařízením a suterén budovy s přednáškovým sálem, kde již v minulosti proběhlo několik prezenta-

hráže. Rok nato byly Správě NP přiznány finanční prostředky na stavbu z Programu revitalizace říčních systémů. Do-

s požerákem a vývařištem. Předřazený jízek s brodem, který zachytí sedimenty při zvýšených průtocích, bude nově



Žlebský rybník - po mnoha letech konečně s funkčním výpustným zařízením

tace je rozdělena do dvou let a v letošním roce bude oprava hráze včetně odbahnění rybníka dokončena. Rekonstrukcí nádrže vzniknou předpoklady pro bezpečné provozování nádrže, zejména při povodních, a zajistí se konečně všechny její funkce.

Práce provádí stavební firma Lubomír Valda z Tulešic na základě nejnižší nabídkové ceny při výběrovém řízení. Během podzimu 2001 a jara 2002 byly zbudovány hlavní stavební objekty - nouzový přeliv, zcela zrekonstruovaná hráze a záchytný příkop, trubní výpust

sloužit jako turistická cesta pro cyklisty. Bude tak vyloučen nebezpečný úsek panelové cesty od Příček k Podmolí.

Rybník slouží jako revitalizační nádrž, její hlavní funkcí je zadržení vody v krajině a zpomalení jejího odtoku, zlepšení kvality vody. Nádrž je významným krajinnotvorným, vodohospodářským i biologickým prvkem. Objem rybníka po kótu obvyklé hladiny je asi 6 000 m³, přičemž objem sedimentů je odhadován na 1 700 m³, což představuje asi 1/3 objemu nádrže.

- tibi -

Hurá, telefon!

Po několikaletých slibech zástupců firmy Telecom se konečně obyvatelé Čížova dočkali. Až na „poslední výspu socialismu“ byl doveden modernější telefonní kabel, takže počet uživatelů tohoto zázračného přístroje (do té doby byli uživatelé v obci pouze 4) se rázem zněkolikanásobil. Pracovnice Návštěvnického střediska Správy NP Podyjí tedy konečně mohou informovat návštěvníky, aniž by samy byly odříznuty od okolního světa (na nepravděpodobný a často vypadávající signál mobilního telefonu se zde rovněž nedalo spolehnout). Středisko disponuje tel. číslem 0624/291 630 a e-mailovou adresou: infocentrum@nppodyji.cz.

-kk-

ci o národním parku pro vozičkáře či hůře pohyblivé osoby. Nyní je již zpřístupněné i to hlavní, co středisko nabízí, expozice a informační kancelář v prvním patře budovy. Stalo se tak díky investici, kterou Správa NP Podyjí nasměrovala do koupě tzv. „schodolezu“, malého pásového vozítka, které v krátkém časovém okamžiku vyveze osobu na mechanické skládací židli do prvního patra budovy.

Tímto krokem chce Správa NP Podyjí alespoň do okolí Čížova pozvat více osob se sníženou pohybovou schopností s tím, že dalším krokem v nejbližší době může být i pohodlné zpřístupnění některé z podýjských vyhlídek.

-kk-

Obnova kaple v Čížově

Součástí oslav Dne parků v Národním parku Podyjí byl i Malý noční koncert v čížovské kapli. Touto akcí byla po mnoha letech slavnostně otevřena nově

ba věže. Letopočet 1787 je vymodelován v omítce věže nad vstupem do kaple. Roku 1862 patrně vznikla přístavba sakristie a ze stejné doby pravděpodob-

profesionálního malíře nástěnných maleb, jak napovídá její zlidovělý charakter. Neodborné přemalbě nasvědčuje i zařazení sv. Vavřince, který je snadno identifikovatelný podle svého atributu – rožně (nástroj jeho mučednické smrti) mezi Čtrnáct svatých pomocníků. Na jeho místě původně mohl být sv. Cyriak. Další postavy na výmalbě znázorňují sv. Barboru, sv. Kateřinu Alexandrijskou, sv. Pantaleona, sv. Markétu Antiošskou, sv. Eustacha, sv. Blažeje, sv. Kryštofa, sv. Diviše, sv. Víta, sv. Achatia, sv. Erasma, sv. Jiljí a sv. Jiří (nebo sv. Cyriaka).

Podle datace výstavby kaple (loď s apsidou), byl v době jejího vzniku majitelem vranovského panství, pod které Čížov (Zaisa) spadal, Michal Antonín Althann, syn Marie Anny Josefy, markýzy Pignatelli. Autorství menších církevních staveb, které vznikly v tomto období, je připisováno vranovskému staviteli Matyáši Kirchmayerovi.

Správa Národního parku se podílí na zpřístupnění kaple pro veřejnost. Pracovníci návštěvnického střediska ráno odemkají dřevěné vstupní dveře a do kaple lze nahlédnout skrz vchodovou mříž. Zájemci o zevrubnější prohlídku mohou požádat pracovníky střediska o odemčení mříže a kapli si mohou v jejich doprovodu projít. K dispozici jim bude i tříjazyčný text se stručným popisem památky.

-mj-



Obnovená kaple uprostřed obce Čížov

zrekonstruovaná církevní památka. O znovuoživení Kaple Panny Marie Bolestné a Čtrnácti svatých pomocníků v nouzi se zasloužila Nadace na obnovu církevních památek děkanství znojemského.

Po roce 1989, kdy byla po letech znovu otevřena státní hranice s Rakouskem a pohraničí se začalo nadechovat k novému životu, pojala církev záměr opravit kapli a obnovit její liturgické využití. Ukázalo se však, že ani v nových společenských podmínkách nebude obvyklé liturgické využití objektu možné, přesně řečeno – nebude pro koho. Práce na rekonstrukci byly na několik let zastaveny a památka tak nemohla být zpřístupněna turistům, kterých v letní sezoně projde trasou, na které kaple stojí, značné množství. Cesta napříč obcí Čížov totiž nasměruje pěší turisty i cyklisty k návštěvnickému středisku a dále na turistický hraniční přechod Čížov – Hardegg a pěší též na odbočky k Ledovým slujím a Vranovu nad Dyjí či k Lukovu a Novému Hrádku.

Kaple byla v Čížově pravděpodobně vystavena v roce 1756, 1785 byla rozšířena a k roku 1787 je datována přístav-

ba věže. Letopočet 1787 je vymodelován v omítce věže nad vstupem do kaple. Roku 1862 patrně vznikla přístavba sakristie a ze stejné doby pravděpodobně pochází i vestavba dřevěného kůru. Památku lze slohově zařadit do období pozdního baroka. Nástěnná malba na klenbě apsidy, zobrazující Čtrnáct svatých pomocníků, Boha Otce a Ducha svatého, v podobě kterou můžeme vidět dnes, je ovšem mladšího data. Jedná se buď o pozdější výmalbu přes původní – např. klasicistní dekor, nebo přemalbu stejného tématu. Není to zřejmě práce



Interiér kaple během rekonstrukce



Chráněná krajinná oblast Český kras

Vápencová území jsou tradičně velmi populárním cílem turistů a zároveň přírodovědně velmi cennými lokalitami. Český masiv je v porovnání s Kar-

niho města. Osou oblasti je řeka Berounka, která se v partiích okolo obce Srbsko zařezává do okolních karbonátů širokým kaňonovitým údolím, jehož

můžeme setkat na malé ploše s poměrně výraznými převýšeními.

Území má vpravdě celosvětový význam z hlediska světové stratigrafie a paleontologie siluru a devonu. Světově známými lokalitami jsou zejména nejvýznamněji odkrytý spodnosedevonský útes na Zlatém koni a světový stratotyp hranice mezi silurem a devonem Klonk u Suchomast.

Neméně významná je živá příroda chráněné oblasti. V Českém krasu jsou na velké ploše zachovány plochy teplomilných dubohabřin a dubových lesů s mnoha vzácnými druhy rostlin a živočichů. Rostou zde druhy fytogeograficky významné s hraničním rozšířením právě v Českém krasu, např. čilimník řezenský a zimostřápek nízký. Je zde několik druhů s reliktním rozšířením (rudohlávek jehlancovitý, lipnice bádenská, včelník rakouský, hlaváček jarní, trýzel škardolistý, kavyl tenkolistý či hadí mord nachový. K nejcenějším formacím patří šípákové doubravy s dřínem. Pro některé druhy rostlin a živočichů (zejména hmyzu) je Český kras jediným známým výskytistěm v Čechách.

K ochraně nejvýznamnějších lokalit bylo ke konci roku 2001 na území chráněné oblasti vyhlášeno celkem 17 maloplošných chráněných území.

(pokračování na straně 16)



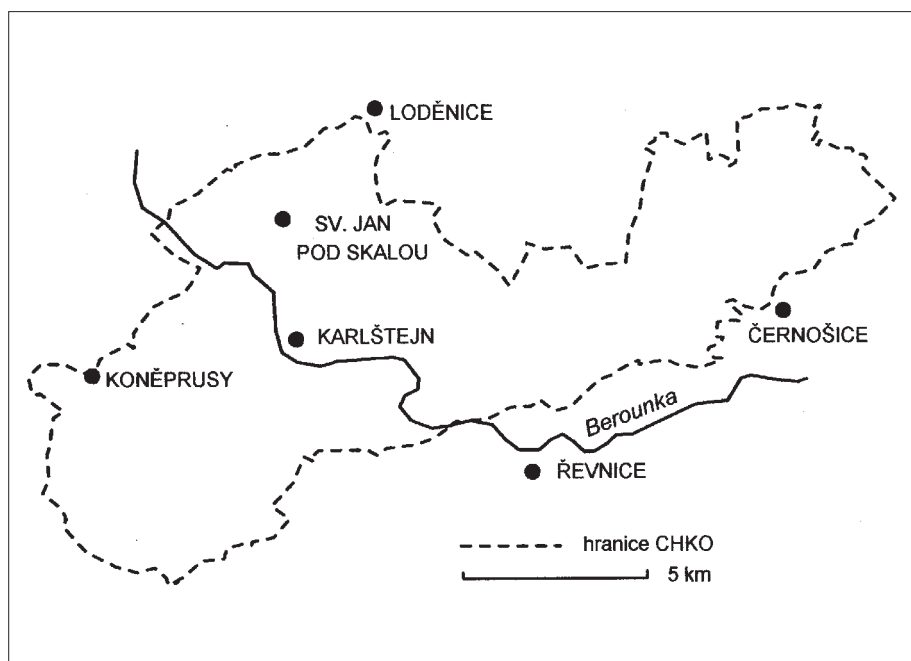
Hrad Karlštejn

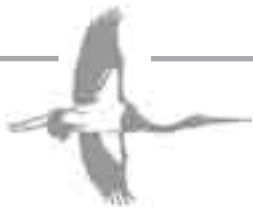
patskou horskou soustavou o poznání chudší na krasové horniny, nicméně i zde se můžeme setkat (byť v menší míře) s většinou fenoménů typických pro kras – jeskyněmi, propastmi, kaňonovitými údolními, ponory a vyvěračkami, závrtvy či drobnými škrapovými poli.

Nejrozsáhlejší krasové území v Čechách se nachází v těsném sousedství Prahy. Jedná se o území, které od doby působení vynikajícího francouzského badatele Joachima Barranda na začátku 19. století přitahuje pozornost výzkumníků nejrůznějších profesí, území, které má mimořádný význam pro geologii a paleontologii starších prvohor. Vnitřek tzv. barrandienské pánve je tvořen karbonátovými horninami z období siluru a devonu, právě na této části barrandienu mezi Prahou a Berounem je lokalizována jedna z nejstarších chráněných krajinných oblastí v Čechách – CHKO Český kras.

Chráněná krajinná oblast byla vyhlášena v roce 1972 na ploše zhruba 128 km². Zasahuje do území okresů Beroun a Praha – západ, v menší míře pak do jihozápadního okraje samotného hlav-

krásy lze obdivovat zcela pohodlně při jízdě vlakem mezi Prahou a Berounem. Rozdíl mezi nejnižší a nejvyšší položeným územím CHKO není velký, činí okolo 300 metrů, typická pro Český kras je rozsáhlá mírně zvlněná vápencová plošina v nadmořské výšce okolo 400 metrů. Díky erozní činnosti Berounky a jejích přítoků se však i zde





Chráněná krajinná oblast Český kras

(dokončení ze strany 15)

Z těch nejvýznamnějších s přívlastkem národní je třeba jmenovat národní přírodní rezervace Karlštejn a Koda a národní přírodní památky Černá rokle, Klouček, Koutýz či Zlatý kůň.

Na území CHKO je celá řada jeskynních systémů, z nichž asi nejznámější a jedinou zpřístupněnou lokalitou jsou Konepruské jeskyně na Zlatém koni. Další

rozsáhlé systémy jsou především v okolí Karlštejna a Srbska, největší vertikálou je propast Čejinka s hloubkou více jak 90 metrů. Český kras je jednou z nejnavštěvovanější a nejohroženější chráněnou oblastí České republiky. Velmi závažným faktorem, projevujícím se negativně v krajině je především existence kvalitních surovin a jejich lomová těžba

na více místech oblasti. Dalším faktorem negativně ovlivňujícím CHKO je jeho vysoká návštěvnost. Zejména díky blízkosti Prahy oblast ročně navštíví okolo 2 milionů lidí, obrovskou zátěž pro území představuje více jak 1500 rekreačních chat, z nichž některé jsou umístěny i v přírodně nevhodnějších partiích chráněné krajinné oblasti. -kk-

PŘIPRAVILI JSME PRO VÁS

SPRÁVA NÁRODNÍHO PARKU PODYJÍ

Kalendář vycházek a exkurzí pro veřejnost na rok 2002

Srpen

3. 8. sobota - Okolí Bítovského hradu - romantický sen a nostalgický historismus hrabat Daunů

Vedoucí: Jan Kozdas - Státní památkový ústav Brno

Sraz: 9.00 h - Bítov, náměstí, před budovou Obecního úřadu

Trasa: Bítov - Lipová alej - Mohyla předků - Lesopark - Slaměný most - Jezírko lásky - Hraběcí studánka - Daunovská brána - Červená kaplička - zpět, cca 7 km nenáročným terénem, návrat cca ve 13,00 h

Doporučené vybavení: terénní obuv, svačina

Zaměření: parky, lesoparky a drobné stavby v okolí Bítovského hradu

24. 8. sobota - Za hardeggským vodníkem

Vedoucí: Jiří Svoboda - Základní škola Loucká

Sraz: 9,00 h - Čížov, před Návštěvníkem střediskem Správy NP Podyjí (auta, prosím odstavte na parkovišti před obcí)

Trasa: Čížov - Keple - Hardeggský okruh (Haardeggská vyhlídka, hranice, podél Dyje) - Čížov, středně náročný terén, cca 8 km, návrat maximálně do 13,00 h

Doporučené vybavení: terénní obuv, svačina

Zaměření: historie, literatura a pověsti Podyjí

Září

7. 9. sobota - Netopýří noc

Vedoucí: Anton Mayer - Naturhistorisches Museum, Rakousko, Antonín Reiter - Jihomoravské muzeum Znojmo (pořádáno ve spolupráci s Českou společností pro ochranu netopýřů a Správou NP Thayatal v rámci Evropské netopýří noci)

Sraz: 20,00 h - Hardegg, před celním prostorem hraničního přechodu (auta je nutné odstavit na parkovišti před obcí Čížov)

Trasa: předem určená stanoviště na české a rakouské straně hranice, Hardegg, zakončení ve 24,00 h

Nutné vybavení: terénní obuv,

funkční baterka, cestovní pas
Zaměření: přiblížení života netopýřů, ukázka jejich odchyty do sítí, určování druhů, sledování ultrazvukovým detektorem

21. 9. sobota - Dřeviny Podyjí

Vedoucí: Petr Vančura - Správa NP Podyjí

Sraz: 9,00 h - Podmolí, odstavná plocha u rybníka

Trasa: Podmolí - Šobes - Liščí skála - Lipina - Podmolí, středně náročný terén, 12 -15 km, návrat cca v 15 h

Doporučené vybavení: terénní obuv, svačina

Zaměření: duby a ostatní dřeviny NP Podyjí

Říjen

5. 10. sobota - Po trase historického znojemského vodovodu

Vedoucí: Mgr. Jaroslav Šmerda - Jihomoravské muzeum Znojmo

Sraz: 10,15 h - Citonice, před hospodou u Götzů (možno použít vlakový spoj)

Trasa: Citonice - tratí Smoha - Gránické údolí - Cínová hora - Znojmo, středně náročný terén, cca 12 km, konec asi ve 14,00 h

Doporučené vybavení: terénní obuv, svačina

Zaměření: hlavní zdroje starého znojemského vodovodu, drobné stavby a zbytky důmyslného technického díla, geologické zajímavosti

19. 10. sobota - Podyjím po stopách pravěkého člověka

Vedoucí: Zdeněk Čížmář - Ústav archeologické památkové péče Brno

Sraz: 9,00 h - Znojmo, u budovy Jihomoravského muzea, Přemyslovců 6

Trasa: Znojmo - Hradiště - Mašovice - Králův stolec - Znojmo, středně náročný terén, cca 12 km, návrat asi ve 14,00 h

Doporučené vybavení: terénní obuv, svačina

Zaměření: návštěva vybraných archeologických lokalit v Podyjí