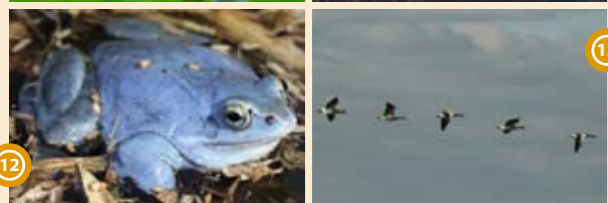




10

11



12

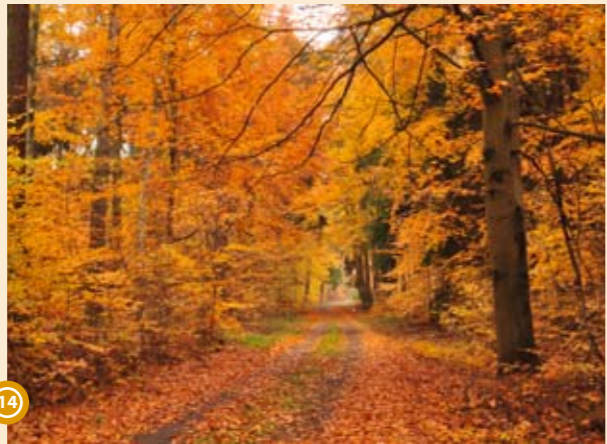
13

Na vlhkých loukách byla zjištěna ostřice trsnatá a stinná, vstavač májový, blatouch bahenní a vrba rozmarýnolistá. V břehových porostech se vyskytuje pryskyřník lýtý a psárka plavá. V minulosti zde rostl i upolín nejvyšší. V obou rybnících se vyskytuje i zajímavá plovoucí masožravá rostlina bublinatka jižní. Ze savců byla zjištěna myška drobná, hraboš mokřadní a pích velký. Rybníky obývá ondatra pižmová a slouží i jako občasná útočiště vodním ptákům. Byli zde pozorováni volavka popelavá, polák chocholačka, moták pochop či husa velká. Území je významným biotopem obojživelníků. Žijí zde silné populace kuňky obecné, skokana zeleného a ropuchy obecné.

V rámci soustavy Natura 2000 je oblast součástí Evropsky významné lokality Podyjí a Ptačí oblasti Podyjí, která je vymezena pro dva vzácné druhy ptáků – strakapouda jižního a pěnici vlašskou.

Lesy v okolí

Na katastru obce Podmyče na území Národního parku Podyjí se les v podstatě nenachází. Významný je však přilehlý lesní komplex Braitava, který je nejvýše položeným lesem v národním parku. Převládají zde bohaté dubové bučiny



14

s habrem a humusem obohacené dubové bučiny. Na svazích nad řekou Dyjí pak najdeme habro-lipové javořiny a suťové lesy. Mimo převažujícího dubu a buku zde najdeme širokou škálu dalších dřevin – habr, lípy, javory, jilmy, olši, jeřáby, jasan, břízu, jedli a další jednotlivě nebo skupinovitě vtroušené druhy jako například vzácný tis červený.

V minulosti byly lesy, zejména na plošině, člověkem pozměněny. Rostou zde zbytky uměle vysazených monokultur smrku ztepilého, smrku omorika, jedle obrovské nebo modřínu opadavého, které pomalu podřůstají původními listnatými druhy, zejména habrem, dubem, bukem a břízou. Nepůvodní druhy jsou tak postupně buď přírodní cestou, anebo umělou výsadbou sazenic buku, lípy či javoru nahrazeny domácími dřevinami, které na tyto lokality přirozeně patří.

Na části území, zejména v okrajových partiích lesa budou veřejnosti prezentovány k přírodě šetrné způsoby péče o les, popř. speciální zásahy prováděné ve prospěch zvláště chráněných druhů či společenstev. Zbývající část lesů je postupně ponechávána přírodním procesům.

Turistika

Podmyče je obec, která leží svou zastavěnou částí již mimo území Národního parku Podyjí a jeho ochranného pásma. To však neznamená, že leží zcela stranou od všech atraktivit, které západní okraj národního parku turistům nabízí. Právě poloha obce v těsném sousedství Vranova nad Dyjí umožní návštěvníkům podniknout celou řadu pěkných výletů do míst, která byla až do nedávna součástí rozsáhlého vranovského panství.

Areál Státního zámku Vranov nad Dyjí je asi nejatraktivnějším výletním cílem návštěvníků, kteří přijedou do obce. K hlavní bráně vranovského zámku se dostaneme nenáročnou, více než dvoukilometrovou procházkou po modré turistické značce. Zámek bývá každoročně otevřen každý den od května do září kromě pondělí a navíc v dubnu a říjnu o sobotách, nedělích a státních svátcích. Návštěvníci zámku zcela určitě ocení nádheru tohoto skvostu barokní architektury. Zároveň se jim však naskytne i nádherný výhled ze zámeckého nádvoří do údolí řeky Dyje, který může být významnou motivací k návštěvě vlastního národního parku ležícího níže po proudu řeky směrem ke Znojmu.

Zájemci o relativně nedávnou historii však při cestě k vranovskému zámku mohou navštívit i Pevnostní muzeum Vranov. Jedná se o několik předválečných bunkrů krásně udržovaných skupinou znalců československé vojenské historie.



15



16

Zajímavá prohlídka trvá přibližně hodinu, pravidelně bývá otevřeno v období letních prázdnin.

Do obce Vranov se lze dostat více cestami. Ta méně frekventovaná vede Junáckým údolím po žluté turistické značce od křižovatky Nad kamenným mostem. Právě kamenný most na historické cestě spojující vranovský zámek s hradem Bítov je nejkrásnější zastávkou na této trase, která nás dovede Junáckým údolím do spodní části Vranova nad Dyjí. Odtud můžeme putovat na vranovské náměstí, k zámku, nebo opačným směrem k vranovské přehradě, asi nejvýznamnější rekreační oblasti celého Znojemska.

Obec Podmyče je dobrým výchozím místem nejen k výletním cílům na Vranovsku, ale zároveň i na území sousedního Rakouska. Do rakouské obce Felling vzdálené 3 km vede polní rovinatá stezka pro pěší a cyklisty. Ve Fellingungu stojí zcela jistě za vidění malé muzeum perleťového průmyslu zpřístup-



17



18

něné po dohodě s majitelem v letních měsících roku. Odtud lze pokračovat k dalším výletním cílům Dolního Rakouska, k nedalekému Riegersburgu s nádherným zámkem a zahradou, či k městečku Hardegg s monumentálním hradem a východiskem do rakouského Národního parku Thayatal.

Právě výletní cíle na území Rakouska jsou již více vzdálené a proto k jejich dosažení je lépe využít jízdního kola. Na kole je ostatně dosažitelná většina cílů celého Národního parku Podyjí (Čížov a okolí, Lukov včetně zříceniny Nového Hrádku, okolí Znojma) či atraktivní památky mimo území národního parku (Bítov, Cornštejn, Uherčice či Frejštejn).



19



20

Obec Podmyče

671 06 Podmyče 8
tel.: +420 515 297 804, e-mail: obecpodmyce@volny.cz
www.podmyce.estranky.cz

Správa Národního parku Podyjí

Na Vyhlídce 5, 669 01 Znojmo
tel.: +420 515 226 722, e-mail: info@nppodyji.cz
www.nppodyji.cz

Autoři textů: Jan Kos, Petr Lazárek, Anna Maixnerová, Petr Vančura; Autoři fotografií: Václav Křivan, Petr Lazárek, Zdeněk Mačát, Antonín Reiter; Vydala: Správa Národního parku Podyjí v říjnu 2017; Grafická úprava, sazba a tisk: Profi-tisk group s.r.o.



PODMYČE

HISTORIE OBCE
PŘÍRODA V OKOLÍ
TURISTIKA



Kaple sv. Markéty
v centru obce Podmyče

10 Výskyt stařince potočního na vlhkých loukách svědčí již o podhorském charakteru katastru

11 Masožravá bublinatka jižní se v Podyjí vyskytuje pouze v rybnících u Jejkala

12 Samci skokana ostronosého se v době páření snaží zaujmout samičku dočasným modrým zbarvením

13 Přelet hus velkých nad loukami u rybníků u Jejkala

14 Na cestě podzimním lesem v Národním parku Podyjí

15 Kamenný most – romantické místo na cestě Junáckým údolím

16 Státní zámek Vranov nad Dyjí je z Podmyčí pohodlně dostupným cílem

17 Pevnostní muzeum Vranov - několik drobných bunkrů při silnici z Podmyčí do Vranova nad Dyjí

18 Podmyče a rakouský Felling jsou propojeny polní cestou určenou výhradně pěším turistům a cyklistům

19 Dianin chrám – napodobenina antické stavby na území bývalého vranovského panství

20 Mokré louky u rybníka Jejkal jsou domovem některých vzácných druhů rostlin a živočichů



V tomto místě se potěší hlavně ten, komu vadí přemíra vzruchu a lidského hemžení. Život tu plyne jako všude jinde, i když na první pohled ne tak hekticky a rvavě. Zelené údolí, do kterého se vesnice malebně rozložila, když sešla z cesty z Vranova nad Dyjí do Uherčic, otevřelo prvním obyvatelům náruč už dávno. Nežilo se tu tak snadno jako na jiných místech. I dnešní obyvatelé jsou z těch, kdo dávají přednost pohodě a kráse před pohodlným životem v centrech.



Poloha obce

Podmyčice jsou vesnicí samotného západního okraje Národního parku Podyjí. Zastavěná část obce leží již zcela mimo území národního parku i ochranného pásma. Svým katastrálním územím však Podmyčice do Národního parku Podyjí zasahují.

Zdejší geologické podloží je tvořeno pestrou sérií metamorfovaných hornin, jejichž stáří je odhadováno až na 800 milionů let. Obec leží v mělkém údolíčku, které se mírně zahlubuje do ploché krajiny okraje Českomoravské vysočiny. Terén se svažuje do údolí Junáckého potoka, který se bezprostředně pod obcí výrazně zahlubuje do okolní plošiny. Údolí potoka tak tvoří mezi Podmyčicemi a Vranovem nad Dyjí poměrně hluboký zářez. Se svou nadmořskou výškou okolo 460 metrů nad mořem patří obec k jedné z nejvýše položených ze všech sídel znojemskeho regionu.

Z historie obce

Podmyčice vítají své návštěvníky symbolicky. Po levé straně upoutá pozornost malebný hřbitov, do jehož půdy místní pochovávají k odpočinku své předky od roku 1871. Má specifickou polohu a zajímavou podobu. Trochu níže po pravé straně mávají na příchozí vrostlé stromy, které jsou naopak plně živo-

ta. Tak malá vesnice a tak diametrálně odlišná místa k rozjímání tu leží vedle sebe jako na dlaní! Ale domy se tu neshlukují jako stromy. Stojí kolem cesty, která se táhne jako had, jakoby se bály, že v druhé řadě přijdou o možnost být účastny toho, až se bude něco dít. Junácký potok je přítom vřně provází.

Vřechno je tu nějak zvláštní, jiné. Už sám název obce budí zvědavost: Podmyčice, Podmyčice, Pomýč, Pomyčice nebo taky Podmicze, německy Pomitsch. Pod těmito jmény lze najít zmínky o vesnici například v pozemnostních arších z let 1898 až 1938 ve Státním okresním archivu Znojmo.

A na první listině, která je k dispozici nejen historikům, se mluví o obci Pomocz. Dokument pochází z 28. září 1323 a zmiňuje směnu majetku, kterou se rozhodli učinit král Jan Lucemburský a pan Jindřich z Lipé. O padesát let později se už mluví o vsi Podmicze.



Jindřich z Lipé

Tento severočeský šlechtic budoval kariéru na začátku 14. století za Rudolfa Habsburského a připojil se k Jindřichu Korutanskému. Když se stal nejvyšším maršálkem a převzal i vůdčí roli v rodu Ronovců, jeho touha po penězích i moci ještě vzrostla. Největší politickou silou měl pak za vlády Lucemburků. Bylo to maximum, jakého mohl vůbec český pán dosáhnout. Ani král Jan Lucemburský proti němu mnoho nezmožil, i když ho na čas uvěznil. Jindřich z Lipé nakonec přesídlil na Moravu a byl uznáván jako nejmocnější muž v zemi, pokud král bojoval v cizině. Navázal milostný vztah s Eliškou Rejčkou, což byla vdova po dvou českých kráľích. Výraznou stopu zanechal Jindřich z Lipé i na Vranovsku. Král s ním totiž směnil zámek Vranov nad Dyjí za Tachov. Držel jej až do své smrti v roce 1329.



Co tedy bylo původem názvu obce? Snad slovo pomoc, kterou si tu museli sousedi vzájemně poskytovat nebo o kterou museli žádat vranovské pány? Jiný výklad praví, že tu žili sloužící, kteří měli na zámku ve Vranově na starost mytí a údržbu podlah. Velmi pravděpodobně však je, že tu prostě bylo třeba počítat s podmáčenou půdou - ostatně stejně jako v nedaleké obci Podmolí.

Historie obce je velmi úzce spojena s historií vranovského panství, k němuž příslušela.

Už od 18. století tu žili převážně obyvatelé německé národnosti. O pár desetiletí později měla ves pouze německé obyvatele. A nebyla tak docela bezvýznamná. Lidé se zabývali hlavně pálením vápna a provozovaly se tu také dva mlýny. Největší počet obyvatel žil v Podmyčicích v roce 1930, z 323 obyvatel byli pouze dva Češi. Při sčítání lidu v roce 2011 bylo v obci zapsáno 95 obyvatel.

Kaple svaté Markéty

Na návsi stojí kaple svaté Markéty z roku 1721, která je postavena v barokním stylu. Na její věži jsou umístěny dva zvony. Do dnešní doby se bohužel nedochoval původní zvon, jenž vážil jedenatřicet kilogramů a na kterém byl vyryt letopočet 1717. V tomto roce byl totiž ulit. Na jeho donátory upomínal latinský nápis:

*Sub Parocho Ludowicoa
Kremser, et Judice Georgis b c -
-- Anno 1717.-c*

Kaple byla nedávno důkladně rekonstruovaná.



Svatá Markéta

Kaple v Podmyčici je zasvěcena svatě Markétě, světici, která se narodila v Malé Asii. Její otec, pohanský kněz, nepřenesl přes srdce, že začala vyznávat křesťanství. Stejně jako místní vládce, kterého sice okouzila její krása, ale to mu nebránilo v surovostech vůči dívce kvůli její náboženské volbě. Byla krutě mučena a státa. Je patronkou rolníků, řídících se prarostikou Svatá Markéta hodila srp do žita, která upozorňuje, že přišel čas žni. Je ovšem také patronkou rodiček a přímlyvkyní za splnění všech přání. Jejími atributy jsou srp, drak, pochodeň, kříž a hřeben.

Hřbitovní kříž

Uprostřed hřbitova se tyčí železný kříž upevněný na kamenném soklu, na kterém je tělo ukřižovaného Krista. Kříž je opatřen kovovým štítkem s latinským nápisem INRI a R.



a I.P. Z nosníku vystupuje pískovcová nádobka na svěcenou vodu. Celý artefakt spočívá na třech kvádrech a v přední části je patrný kolorovaný obraz s náboženským motivem. Stejně jako hřbitov pochází kříž z roku 1871.

Vranovské panství

První zmínka o hradu Vranov se datuje rokem 1100. Znojmská knížata jej včlenila do systému opevnění, který měl za úkol chránit Moravu. Rakousy byly blízko a boj o moc i půdu byl neúprosný. Už v těch dávných dobách patřily k vranovskému panství okolní obce, Podmyčice nevyjímaje. Svědčí o tom zmínka v dokumentu o směně majetku mezi Janem Lucemburským a Jindřichem z Lipé. Jak šla léta a staletí, měnili se majitelé a hrad se změnil v zámek. Novou podobu nezískalo jen sídlo panstva. S tím, jak hospodařili a co upřednostňovali, se měnil i charakter regionu. Těžila se tu železná ruda, která se zpracovávala v hamrech. Nechyběly cihelny a vápenice, aby bylo z čeho stavět. Významným zdrojem obživy obyvatelstva samozřejmě bylo zemědělství. Věhlas si na začátku 19. století získala vranovská kamenina.

Nejvýznamnějšími rody, které Vranov a celé panství vlastnily, byl rod Althannů a polská rodina Mniszků. Sňatkem se do historie zámku zapsal rod Stadnických, ti byli posledními soukromými majiteli. Podle zákona z 16. května 1946 byl majetek prohlášen za státní.

Přírodní poměry okolí

Katastr obce zahrnuje jihovýchodně od obce prameniště Feliciina potoka a níže položenou soustavu dvou rybníků zvaných Jejkal, které jsou součástí území Národního parku Podyjí.

1 Návštěvníci blízkého Vranova do těchto krásných partií zavítají jen ojedinelé

2 Podmyčice, dům čp. 10 se zachovanou dřevěnou bránou
3 Podmyčice, dům čp. 22 při pohledu ze záhumenní cesty

4 Podmyčice, dům čp. 6 s kamenným skládaným plotem
5 Jedna z nově opravených podmyčických usedlostí

6 Kaple sv. Markéty při pohledu mezi podmyčickými staveními

7 Podmyčice, dům čp. 18
8 Podmyčice, dům čp. 17

9 Podmyčice, dům čp. 42