

světě šířil slávu studny svatého Wolfganga. Těšil se dobrému zdraví a všude na jeho cestách jej doprovázel jeho věrný kůň. Stáří a námaha však po letech připravily o zrak i zvíře, které bylo rytíři druhem v samotě. Jak by si v těch chvílích zoufalství nevzpomněl na zázračnou studánku, která pomohla jemu samému. Neváhal ani chvíli. Cíl měl jediný: vykoupit oči svého koně v jasné vodě Wolfgangova pramene. Štěstí se však nedočkal. Jeho kůň sice prohlédl, ale sám rytíř nenávratně oslepl. A koni v té tragické chvíli odpadly od kopyt jeho podkovy. Právě ony jsou v kapli dodnes uchovány. Na paměť toho, že lidská zpupnost musí respektovat jisté hranice. Na paměť toho, že kdo chce mnoho, nemívá nic.

Devět mlýnů

V roce 1849 byla do hnanického katastru začleněna oblast Devíti Mlýnů z pravého břehu řeky Dyje v místech, kde obtéká proslulou vinařskou trať Šobes.

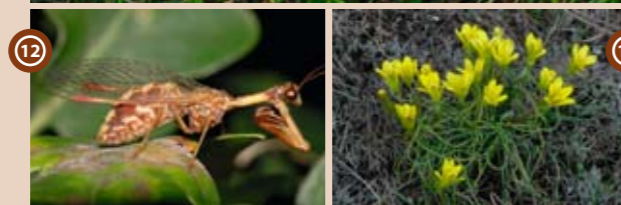
Po druhé světové válce byl ještě v provozu zmodernizovaný Gruberův mlýn, jehož majitel vlastnil také stejnojmenný hotel s 57 pokoji. Stál v místech dnešního prvního visutého mostu a v době studené války sloužil jako rota Pohraniční stráže.

Přírodní poměry okolí Hnanic

Řeka Dyje mířící východním směrem od státní hranice s Rakouskem protéká nádherným údolím, jehož hloubka dosahuje až 160 metrů. Řeka je zde zařizována v žulách dyjského masivu. Údolní svahy jsou příkré s množstvím kamenných moří a balvanových proudů. V lokalitě Devět mlýnů se však charakter údolí mění. Doposud sevřeně údolí Dyje se zde náhle v několikakilometrovém úseku široce otevře, což již v dávných historických dobách umožnilo lidem jeho kolonizaci. Ve středověku využili mlynáři příznivého spádu řeky a zbudovali zde unikátní soustavu mlýnů, sloužící až do začátku padesátých roků minulého století, kdy byly zničeny



10 Přírodní památka Horecký kopec na samotné hranici s Rakouskem



vojsky Pohraniční stráže. V okolí opuštěných kamenných jezů dnes loví svoji potravu čáp černý, skorec vodní nebo ledňáček říční. Prázdné klenuté kamenné sklepy využívají jako zimoviště některé druhy netopýrů. Svahy údolí byly ještě před sto lety v těchto místech z velké části odlesněné. Ve druhé polovině dvacátého století však spontánně zarostly náletem, nebo byly uměle zalesněny, v některých místech i nevhodným trnovníkem akátem. Na březích řeky se v okolí bývalých mlýnů setkáme se zbytky někdejších luk.

V rámci soustavy Natura 2000 spadá území částečně do dvou Evropsky významných lokalit (Podyjí a Fládnitzské vřesoviště) a Ptačí oblasti Podyjí, která je vymezena pro dva vzácné druhy ptáků – strakapouda jižního a pěničky vlašskou. Dříve pestrou mozaikovitě utvářenou zemědělskou krajinou v dnešním ochranném pásmu Národního parku Podyjí nahradily na mnoha místech rozsáhlé souvislé plochy vinic.

Přírodní památka Fládnitzské vřesoviště při bývalé historické cestě do rakouské obce Niederfladnitz chrání na skalnatém návrší teplomilné a suchomilné travobylinné společenstvo s porosty vřesu obecného, jehož část byla v minulosti zničena výstavbou areálu Pohraniční stráže. Nalezneme zde například česnek žlutý, kručinku chlupatou, smil písečný, koniklec velkokvětý či diviznu brunátnou. Zvířenu zastupují strnad luční, užovka stromová a hladká, ještěrka zelená i vzácný pavouk stepní moravský.

Přírodní památka Horecký kopec u státní hranice s Rakouskem reprezentuje zbytky původních stepních lad a pastvin s neobvykle bohatým druhovým spektrem rostlin (žebříce

- 11 Třešeň křovitá má v oblíbené mírně vápnité půdy. Protože se ochotně kříží s pěstovanými třešněmi a višněmi, jsou její čisté populace stále vzácnější
- 12 Nenápadná pakudlanka jižní je ozdobou lesostepí a soliterních stromů Hnanicka
- 13 Křivatec český kvete na holých místech vřesovišť často již v únoru. Prospívá mu mírné narušování půdy, například hrabání drůbeže



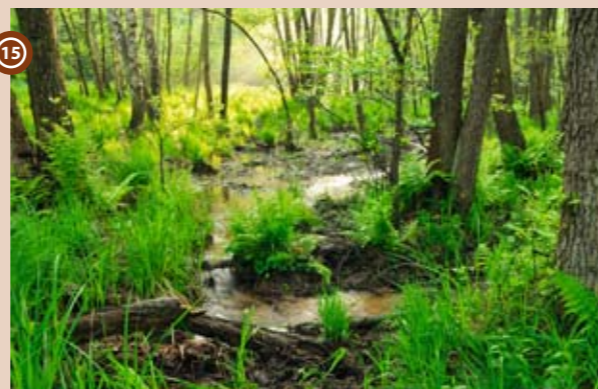
pyrenejská, divizna jižní rakouská, kakost krvavý, růže Jundzilova a galská, zlatovlásek obecný) a vzácných druhů hmyzu (kudlanka nábožná či kobylka révová a stepní). Lokalita bezprostředně navazuje na viniční tratě v Rakousku s vyhlídkovým bodem Heiliger Stein.

Přírodní památka Na skále (v návrhu) - skalnatý pahorek na severním okraji obce je cenný výskytem teplomilné vegetace, jako je například vstavač obecný, česnek žlutý, skalník celokrajný a koniklec velkokvětý.

Lesy v okolí Hnanic

Lesy v okolí obce Hnanice jsou převážně listnaté a smíšené. Na plošině převažují kyselé a kamenité doubravy, lokálně s borovicí lesní v horní etáži. Mimo převažujícího dubu zde najdeme širokou škálu dalších dřevin – lípy, javory, jilmy, olše, jeřáby, jasanů a další jednotlivě nebo skupinovitě vtroušené druhy.

V minulosti byly lesy v této oblasti člověkem pozměněny, a tak se zde pomístně stále ještě vyskytují téměř čisté borové monokultury nebo porosty nepůvodních druhů trnovníku akátu či douglasky tisolisté pocházejících ze Severní Ameriky. Ty jsou postupně nahrazovány dřevinami, které na tyto lokality přirozeně patří.



- 14 Dříve běžný, dnes velmi vzácný obyvatel stepí sysel obecný žije ve vinicích při rakouské hranici
- 15 Podmáčené porosty v pramenné oblasti Daníže na česko-rakouské hranici

Část lesů má charakter výmladkového nebo pastevního lesa. S ohledem na pozitivní vliv pro výskyt některých významných druhů rostlin a živočichů je plánováno tyto v minulosti tradiční způsoby péče o les (pařezení či lesní pastvu) na části plochy opět obnovit. Zbývající část lesů bude ponechána přírodním procesům.

Turistika

Obec Hnanice je ideálním výchozím místem pro celou řadu výletů do krásného okolí obce. Díky své poloze na silnici spojující Znojmo s Retzem jsou Hnanice jako výchozí místo využívány českými i rakouskými návštěvníky Podyjí.

Obec samotná je díky četným sklípkům a vinařským provozům velmi populární mezi příznivci vinařské turistiky. Kouzlo vinic mohou návštěvníci obdivovat i v nejbližším okolí. Vydáme-li se po žluté turistické značce od Hnanického rybníka směrem jihozápadním, dojdeme mezi vinicemi po necelých 2 km na státní hranici s Rakouskem. Odtud je to už jen pár kroků k poutnímu místu Heiliger Stein s krásným polokruhovým výhledem na rakouské i moravské vinařské obce včetně městečka Retz.

Opačným směrem se po žluté značce dostaneme od rybníka po 300 metrech k budově hotelu Vinice Hnanice. Zde již začíná sestup k řece Dyji do oblasti zvané Devět mlýnů. Podél řeky Dyje na úseku cca 1,5 km mohou návštěvníci vidět zbytky několika historických jezů a starých mlýnů, které byly po roce 1951 v souvislosti se zřízením hraničního pásma násilně vysídleny. Navzdory této neveselé minulosti není místo opuštěné, naopak se jedná o partie národního parku s bezkonkurenčně nejvyšší návštěvností. Turisté mohou překročit řeku Dyji po 2 visutých lávkách. Po lávce Lipinské dojdou po modré turistické značce do krásných dubových



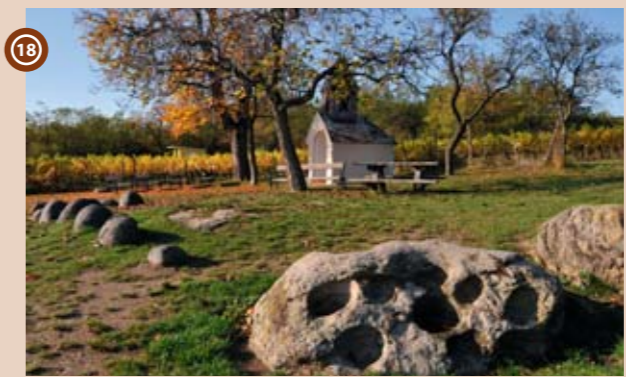
- 16 Koniklec velkokvětý tvoří nádhernou ozdobu vřesoviště již v období brzkého jara
- 17 Visutá lávka spojuje oba břehy Dyje pod vinicí Šobes

lesů Národního parku Podyjí a následně do obce Podmolí. Po lávce Šobeské vede červená turistická značka ke světoznámé vinici Šobes, kde je v létě otevřen stánek s ochutnávkou znojemských vín.

Pokud nechceme sestupovat do údolí Dyje, můžeme si celou oblast Devíti mlýnů včetně vinice Šobes prohlédnout pohodlně z vyhlídky Devět mlýnů, ke které nás dovede od hotelu Vinice Hnanice zelená turistická značka.

Hnanice jsou ideálním nástupním místem nejen pro turisty pěší, ale i pro turisty na kolech. Ti se po značených cykloturistických trasách mohou dostat nejen k poutnímu místu Heiliger Stein, na vinici Šobes, přes pás vřesovišť do města Znojma, ale i do vinařských obcí východně od Národního parku Podyjí.

V minulých letech byly v okolí Hnanic vyznačeny i stezky pro turisty na koních. Zájemci o hipoturistiku se mohou projet po okruhu západně od obce směrem k pramenům Daníže, do oblasti Devíti mlýnů, nebo přes Staré vinice k Havraníkům na pás znojemských vřesovišť směrem ke Znojmu.



Obec Hnanice
Znojemská 113, 669 02 Hnanice
tel.: +420 515 232 133, e-mail: ouhnanice@volny.cz
www.obechnanice.cz

Správa Národního parku Podyjí
Na Vyhlídce 5, 669 01 Znojmo
tel.: +420 515 226 722, e-mail: info@nppodyji.cz
www.nppodyji.cz

Autoři textů: Jan Kos, Petr Lazárek, Anna Maixnerová, Petr Vančura; Autoři fotografií: archiv Správy Národního parku Podyjí, Václav Křivan, Pavel Lazárek, Petr Lazárek, Zdeněk Mačát; Vydala: Správa Národního parku Podyjí v říjnu 2017; Grafická úprava, sazba a tisk: Profi-tisk group s.r.o.



Kostel sv. Wolfganga a centrum obce při pohledu z ptačí perspektivy

HNANICE

HISTORIE OBCE
PŘÍRODA V OKOLÍ
TURISTIKA



Už po mnoho staletí žijí v těchto místech lidé, kteří s vděčností užívají všech darů, jež se jim nabízejí. Úrodné půdy, dostatek slunce, nádherné řeky, panenské přírody.

Životní kulisa je to nádherná. Tyhle skvosty ale nikdy nedaly lidem nic zadarmo. Pokorně jim museli sloužit a dosud slouží, aby si pak mohli užívat jejich dobrodiní.

Od dávných dob jsou Hnanice místem, kam přijížděli lidé z blízkého i vzdáleného okolí. Přiváděly je sem rozličné zájmy. Dnešek se samozřejmě od včerejška liší. Ale vlastně ne tak moc. Víra (ať v cokoli) i víno zůstávají, léčivé studánky sice vystřídala wellness a na cestách se dají potkat spíše bicykly než koně, ale pořád je čím se kochat, je z čeho se radovat. Stačí se v klidu rozhlédnout, nespěchat a nechat se překvapovat.



Poloha obce

Hnanice jsou nejnižší obcí ochranného pásma Národního parku Podyjí. Svým katastrálním územím přiléhají ke státní hranici mezi Českou republikou a Rakouskem, nejbližší rakouská obec Mitterretzbach je vzdálena necelých 1,5 km od centra Hnanic.

Hnanice leží na výrazné linii, která odděluje samotný okraj Českomoravské vrchoviny od Dyjskosvrateckého úvalu. Geologické podloží okraje vrchoviny je tvořeno dvojslídlným granitem tzv. dyjského masivu, zatímco rovinatá část je tvořena mladšími sedimenty, zejména vápnitými jíly a sprašemi. Nejvýznamnějším tvarem reliéfu je hluboký zářez řeky Dyje severozápadně od obce.

I přes blízkost řeky Dyje není obec odvodňována do této řeky přímo. Vody jsou odváděny potokem Daníž, který pramení západně od obce v lesích na rakouském území, tvoří přirozenou osu celé obce a teče východním směrem do plochého reliéfu Dyjskosvrateckého úvalu. Vody Daníže se tak dostávají do Dyje až daleko pod Znojmem.



Z historie obce

Archeologicky probádal osadu a okolí znojemský notář Jaroslav Palliardi. Objevil zde střeptiny keramických hrnců vyrobených volnou rukou bez hrnčířského kruhu.

Nejstarší písemná zmínka o Hnanicích se datuje k roku 1201. A týká se vína: jde o listinný zápis, kterým velmož Rudgerus, Miles de Gnanlicz, daroval klášteru louckému desátky všech svých vinic a hory u Hnanic.

Dokládá, že už v této době se zde pěstovala vinná réva. Hnanice patří k nejstarším vinařským obcím na Znojemsku. Podle historických pramenů naučili místní lidi víno pěstovat, ošetřovat a lisovat římský legionáři za císaře Proba.

Od roku 1228 patřila ves cisterciáckému klášteru v Oslavanech, desátky zde vybírali i loučtí premonstráti. V roce 1542 se Hnanice staly součástí jaroslavického panství a jejich his-

torie je s obcí Jaroslavice spojena až do poloviny 19. století. V roce 1581 se místní odvážili odříct Louckému klášteru vinný desátek a nic na tom nezměnily ani výzvy císaře Rudolfa II. Bránili se dokonce výběřčím se zbraněmi v rukou.

V roce 1563 už se nemluví o obci, ale o městečku Hnanice. Není ovšem známo, kdy byly takto povýšeny. V neklidných letech na přelomu 16. a 17. století odpadli obyvatelé městečka od katolictví a zvolili si luteránství. Za třicetileté války se však ke katolictví vrátili. Třicetiletou válkou (1618-1648) nebyly Hnanice nijak zvlášť postiženy.

Druhá polovina 18. století byla pro obec dobrou zaslíbenou. Hospodářsky prosperovala a podařilo se jí dokonce v roce 1743 získat od císařovny a královny Marie Terezie privilegium pořádání týdenních trhů. O sobotách se tu obchodovalo především s obilím a vínem. Hnanice se staly cílem obchodníků z celé jižní Moravy i přilehlé části Rakouska.

Ač byl přelom 18. a 19. století pro celé Znojemsko dost náročný, Hnanic se opět zejména události napoleonských válek dotkly jen okrajově. Nevyhnuly se jim samozřejmě odvod-



5 Socha Panny Marie na prostranství za kostelem
6 Jedna z obnovených poklon v okolí obce
6 Boží muka v těsném sousedství kostela



pro armády a výdaje spojené s ubytováním vojáků, kteří se tu čas od času vyskytovali. Po bitvě u Slavkova se tu například usadily tři kumpanie Francouzů.

Významnou událostí pro zdejší lidi byla kratičká návštěva rakouského císaře Františka I., který tudy projížděl 30. května 1808 na své cestě ze Znojma do Kremže.

Dvacáté století

První světová válka odvedla z obce řadu mužů a 29 se jich již nevrátilo. Jejich jména jsou zvěčněna v kapli kostela sv. Wolfganga. Na sklonku roku 1918 se Znojmo stalo centrem odporu proti připojení národnostně smíšené jižní Moravy k nově vzniklé Československé republice. Jejím armáda obsadila tuto oblast až v prosinci 1918.

Vzhledem k rostoucímu válečnému nebezpečí se začalo i v okolí Hnanic v průběhu roku 1936 s budováním prvních bunkrů, které byly součástí obranného systému hranic Československa.

V noci z 21. na 22. září 1938 byla ostřelována hnanická celnice. Při pokusu zatlačit útočníky zpět za hranice s Rakouskem byl zasažen poručík Otmar Chlup z jednotky Stráže obrany státu.

Obec byla až do května 1945 začleněna do Německa. Po druhé světové válce a vysídlení Němců se do obce přestěhovali z velké části noví obyvatelé. Většina jich přišla do Hnanic z Moravského Slovácka. V době normalizace v 70. letech minulého století byla obec, obehnaná dráty, určena k likvidaci. Velkého rozkvětu se dočkala po roce 1989. Byl obnoven hraniční přechod a do vesnice přicházeli i noví obyvatelé.

První oběť bojů s ordnery

Otmar Chlup, kapitán in memoriam, byl v roce 1935 zražen jako poručík k 24. pěšímu pluku ve Znojmě. Od roku 1936 se stal členem Sokola Znojmo. Angažoval se jako cvičitel dorostu a hrál mistrovsky českou házenou.

Dne 22. 9. 1938 přepadli ordneři celnici v Hnanicích. Obranu zajišťovali pouze příslušníci finanční stráže a Stráže obra-



ny státu. Na pomoc jim přišlo družstvo vojáků 24. pěšího pluku pod velením Otmara Chlupa. Při protiútoky, jehož cílem bylo vytlačit ordnery za hranice, byl Chlup smrtelně zraněn střelou do hlavy. Stal se první obětí fašismu na Znojemsku. V obci mu byl v roce 1946 vystaven památník. Hnaničtí na něj vzpomínají s pietou dodnes. Kapitánův pohřeb v rodném Brně se stal mohutnou manifestací na obranu republiky ve dnech těsně před mnichovskou konferencí.

Kostel sv. Wolfganga

Ze 13. století pochází původní kostel sv. Wolfganga (dnes studniční kaple). Od nepaměti u něj bývala studánka. O její léčivé moci se vyprávěly legendy. A samozřejmě lákala poutníky. Bylo jich tolik, že se na konci 15. století – v roce 1480 – začaly v Hnanicích sbírat milodary na stavbu nového poutního kostela.

Velkou zásluhu na jeho výstavbě měl opat Pavel z Louckého kláštera. Díky jeho iniciativě se tu totiž navíc mohly vyhledávat odpustky, což sem přivádělo ještě více hříšníků, kteří se chtěli jednoduše zbavit svých vin. Přinášeli kvůli tomu tolik peněz, že v roce 1510 mohl být hnanický kostel (ač nikoli zcela dostavěný, ale i tak schopný provozu) vysvěcen.

Ke konci třicetileté války kostel vyhořel. Měl prý být záměrně vypálen. Na deset let zůstala stavba bez střechy, takže se obnažená klenba po deštích dokonce stala místem, kde hnízdily divoké kachny.

Na věži kostela je dnes umístěn zvon s nejstarším datováním ve znojemském kraji. Pochází z roku 1480 a je z dílny zvonáře Jiříka z Brna. Když Hnanice přestaly být poutním místem, byl z kostela odvezen velmi cenný obraz madony.

Unikátní sklepní ulička

K charakteristickým stavbám v Hnanicích patřily vinné sklepy. Stavěly se při okrajích současných nebo již zaniklých vinohradů a stavby těchto sklepů se sdružily v souvislý celek



po obou stranách cesty v jihozápadní části obce, dnes ulice Sklepní. Sklepy byly vyhloubené z větší části pod úroveň terénu a vyzděné kamenem nebo cihlami, obvykle s cihlovou klenbou.

Uzdravující pramen

Do Hnanic se poutníci sjížděli proto, že je sem lákal zázračný pramen. Zdejší vodě se přičítaly léčivé účinky, jejich moc a uzdravující síla byly známy a využívány už v pohanských dobách.

Podle pověsti byla obec založena sedmi bratry - podle nich nesla původně název Sedm dvorů. Právě tito bratři zasvětili údajně kolem roku 1200 studánku uprostřed vesnice sv. Wolfgangovi. Postavili tehdy malou kapli, která je nejstarší stavbou v okolí.

Studánka byla záhy včleněna do nově vystavěného kostelíku. Ten se klene nad pramenem dodnes. Jen k hladině vody je nyní nutné se sklánět do několik metrů hluboké studny, ze které se voda nabírá okovem na provaze.

Pověst o zázračném prameni a slepém rytíři

V kapli sv. Wolfganga visí nad studnou opatřenou kamenou obrubní na silném řetězu dvě mohutné podkovy, kterým ani stáří neubralo nic z magického kouzla. Jak se sem dostaly? Před mnoha a mnoha lety přišel do této krajiny rytíř. Sestoupil ze svého koně u studánky, aby si chvíli odpočinul. Nebylo mu dobře na duši, zoufal si nad svým osudem. Jeho zrak slábl a hrozilo, že jeho oko už nikdy nezahledne všechny krásy světa. Zhluboka se napil a potom omyl svůj zubožený nešťastný obličej v chladné, křišťálově jasné vodě. V tomto okamžiku ho potkal zázrak. Jeho zrak se navrátil a s ním i touha po dalším životě. Kudy od těch časů prošel, tudy v širém

1 Zúlové balvany na okraji vřesoviště

2 Kostel sv. Wolfganga je přirozenou dominantou obce Hnanice
3 Kostel sv. Wolfganga na dobové pohlednici

7 Obnovený kříž u silnice do Šatova

8 Socha sv. Wolfganga ze stejnojmenného kostela

9 Až do konce 2. světové války byla oblast Devíti mlýnů osídlena